



*Маршрут
Донуссен до
Кеминская Москва
Федерал 46
11.01.2024*

ОТЧЕТ

о прохождении велосипедного туристского спортивного маршрута
Третьей категории сложности
по Кавказу (Дагестан)
совершенном группой велотуристов велоклуба «ТК МГТУ им Н.Э.Баумана»
в период с 30 апреля по 9 мая 2023 года.

Маршрутная книжка № 1/5-303 (ФСТ-ОТМ)

Руководитель группы **Березников Александр Александрович**
Г.Москва Нагатинская набережная д. 66 корп. 2 кв. 29
Тел. 8(985) 777 14 94
E-mail: alexsandr_bereznikov@mail.ru

Маршрутно-квалификационная комиссия (ФСТ-ОТМ)
рассмотрела отчет и считает, что маршрут может быть зачтен 2 участникам и
руководителю 3 (третьей) категорией сложности.

Отчет использовать в библиотеке

Судья по виду

Председатель МКК

Штамп МКК

ФСТ-ОТМ

Александр Березников
(Березников АА)
(Федерал АА)

177-00-56589582

Москва 2024 г.

Оглавление.

1. Справочные сведения.....	1
1.1 Проводящая организация.....	1
1.2 Выпускающая МКК.....	2
1.3 Сроки проведения.....	2
1.4 Регион проведения	2
1.5 Нитка маршрута.....	2
1.6 Определяющие факторы маршрута	2
1.7 Перечень маршрутных треков	2
1.8 Перечень протяжённых препятствий	2
1.9 Список участников	4
1.10 Материалы, ссылки	5
1.11 Параметры маршрута на момент заявки в МКК	7
2. Характеристика района.....	7
2.1 Общая полезная информация	7
2.2 Перечень наиболее интересных природных, исторических и прочих объектов.....	8
2.3 Варианты подъезда и отъезда	11
2.4 Аварийные выходы с маршрута.....	11
3. Общая характеристика пройденного маршрута.....	11
3.1 Цели прохождения маршрута	11
3.2 Краткое описание маршрута	11
3.3 Новизна	12
3.4 Стратегия и тактика	12
3.5 Изменения маршрута и их причины	12
3.6 Несчастные случаи, оказание медицинской помощи	12
3.7 Изменение состава участников.....	12
3.8 Использование транспорта, не оговоренного при заявке маршрута в МКК	12
4. Графики движения.....	13
5. Техническое описание прохождения маршрута	14
1 день 30 апреля.....	14
2 день 1 мая.....	16
3 день 1 мая	17
4 день 3 мая.....	19
5 день 4 мая.....	22
6 день 5 мая.....	23
7 день 6 мая.....	24
8 день 7 мая.....	27
9 день 8 мая.....	29
10 день 9 мая.....	31
5.1 Погодные условия во время прохождения маршрута	34
6. Дополнительные сведения о маршруте	36
6.1 Перечень средств передвижения и случаи ремонта на маршруте	36
6.2 Перечень запчастей и инструментов.....	37
6.3 Перечень общественного снаряжения и его оценка.....	37
6.4 Состав хозяйственного набора.....	38
6.5 Раскладка по питанию и график закупок	38
6.6 Состав медицинской аптечки	44
6.7 Перечень финансовых затрат.....	47
7. Итоги, выводы, рекомендации.....	47
8. Категория сложности пройденного маршрута.....	48
8.1 Интенсивность прохождения маршрута.....	48
8.2 Автономность маршрута.....	50
8.3 Показатель сложности маршрута.....	51

8.4 Категорирование маршрута.....	52
9. Паспорта протяженных препятствий.....	53

1. Справочные сведения.

1.1 Проводящая организация@

ТК МГТУ им. Н.Э. Баумана.

1.2 Выпускающая МКК.

Группа была допущена к маршруту маршрутно-квалификационной комиссией: ФСТ-ОТМ (Москва).
Номер маршрутной книжки: 1/5-303

1.3 Сроки проведения.

Маршрут пройден в сроки с 30.04.2023 по 09.05.2023.

1.4 Регион проведения.

Страна: Россия

Район: Кавказ (Дагестан)

Часовой пояс по стандарту UTC: 3 [Карта часовых поясов](#)

1.5 Нитка маршрута.

Кизилюрт - Гельбах Дубки - Буйнакс - Гимринский туннель - Гимры - Тамтари-Тлох - Харахи - Амишта - Цалкита - Ханский водопад - Обода-Арани-Голотль-Карадах-пер.Дарада-Мурадинского- Гунибская ГЭС-Нижний Кегер-Чох -Шангода-Кумух - Цудахар-Кули - Гапшима-Цугни - Кубачи- Дербент.

1.6 Определяющие факторы маршрута.

Продолжительность: 10 дн.

Протяжённость маршрута: 521 км

Общий пробег по различным типам дорог, км

Дороги высокого качества	Дороги хорошего качества	Дороги среднего качества	Дороги низкого качества	Дороги сверхнизкого качества	Радиальные/неавтономные участки	ЛП
328.5	134.8	49.9	0	0.3	8.4	0

1.7 Перечень маршрутных треков.

№ п/п Наименование Длина, км Планируемый/фактический

1. Фактический 521.9 фактический

1.8 Перечень протяжённых препятствий.

№ п/п	Наименование (№ паспорта)	К.т.	Характеристика	Формальный признак	Статус паспорта	Принадлежность к маршруту
1.	подъём к Гимримскому туннелю (№7004)	2	Асфальт/бетон L = 16.6 км, Нmax = 1181 м, НВ = 753 м, СВ = 62 м	фактический	согласовано	принадлежит
2.	траверс горы 1868м (№7017)	3	Асфальт/бетон, камень, грунт L = 27.9 км, Нmax = 1796 м, НВ = 727 м, СВ = 1223	фактический	согласовано	принадлежит
3.	перевал Дарада-Мурадинский (№7055)	2	Асфальт/бетон, гравий/щебень L = 20.3 км, Нmax = 1426 м, НВ = 775 м, СВ = 578 м	фактический	согласовано	принадлежит
4.	траверс хребта Лес (№7068)	3	Асфальт/бетон, гравий/щебень, грунт L = 49.2 км, Нmax = 2002 м, НВ = 1342 м, СВ = 1106	фактический	согласовано	принадлежит
5.	подъём на плато Матлас (№7008)	3	Асфальт/бетон, гравий/щебень, грунт L = 32.4 км, Нmax = 1951 м, НВ = 1472 м, СВ = 125	фактический	согласовано	принадлежит
6.	перевал Арчалавар (№7054)	3	Асфальт/бетон, камень, грунт L = 27.3 км, Нmax = 2241 м, НВ = 865	фактический	согласовано	принадлежит

			м, СВ = 888 м		
			Асфальт/бетон		
7.	траверс хребта Надыр-Бек (№6966)	2	L = 17.9 км, Нmax = 945 м, НВ = 794 м, СВ = 574 м	фактический	согласовано принадлежит
			Асфальт/бетон		
8.	подъём вдоль р. Андийское Койсу (№7056)	1	L = 43 км, Нmax = 612 м, НВ = 556 м, СВ = 396 м	фактический	согласовано принадлежит
			Асфальт/бетон, грунт		
9.	траверс хр.Зитила (№7708)	2	L = 17.6 км, Нmax = 1567 м, НВ = 702 м, СВ = 364 м	фактический	согласовано принадлежит

1.9 Список участников.

<p>Березников Александр Александрович 1979</p>	
--	--

Поляков
Денис
Михайлович
1984



Чипышев
Никита
Алексеевич
1997



1.10 Материалы, ссылки.

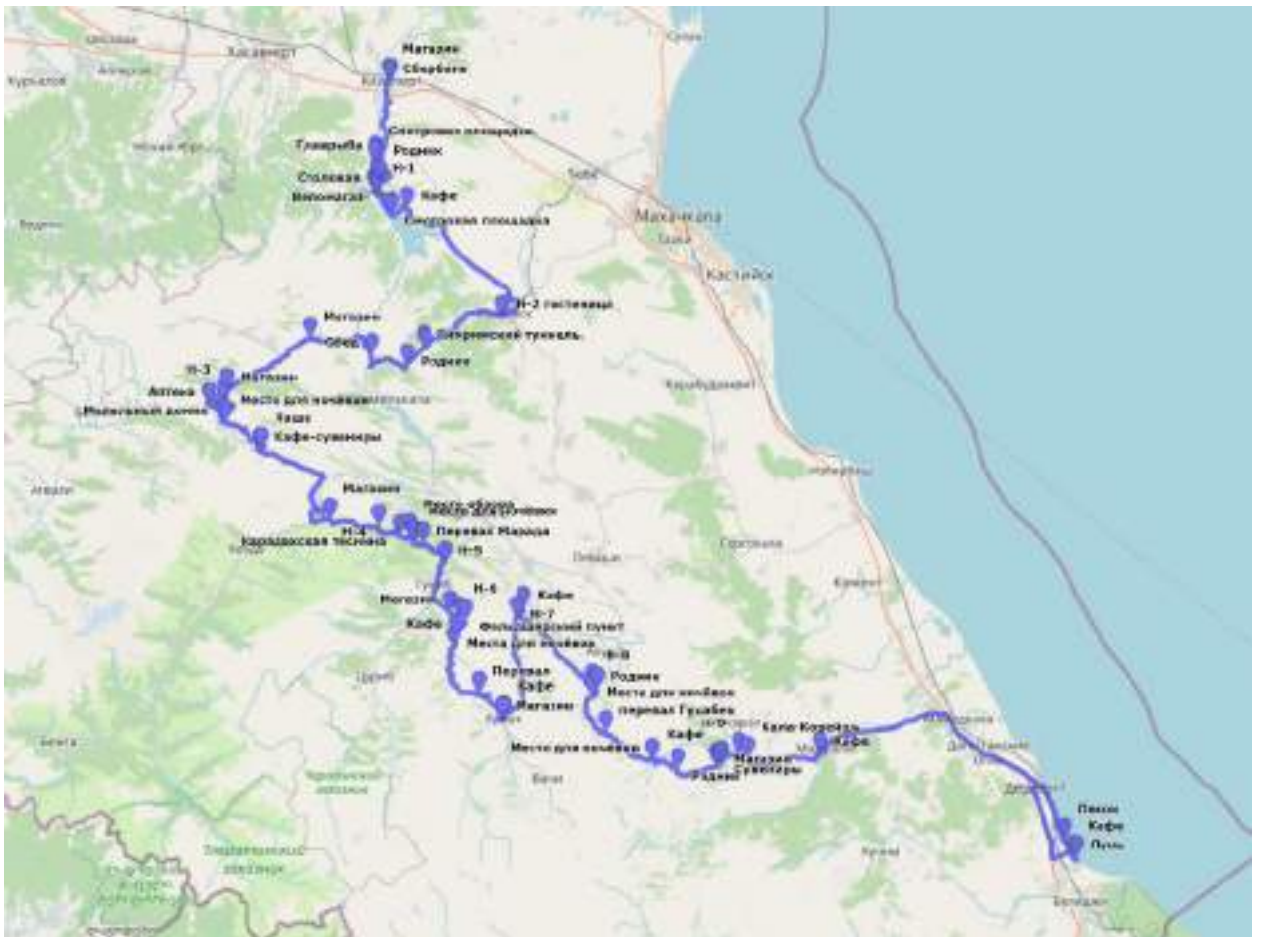


Схема пройденного маршрута.



Высотный график.

Ссылка на трек:

<https://nakarte.me/#m=9/42.57437/47.42275&l=O&nktl=HBKAHS3Mqak0rFSt8rpxkg>

Электронная версия отчёта: <http://velotrex.ru/report.php?id=319>

Отчёт на ТК МГТУ: <http://tkmgtu.ru/library/Велотуризм>

При подготовке маршрута использовались отчёты по следующим маршрутам:

Дагестан, июнь, УТП СУ ЗКС, Андрей Лоскутников -

https://kramar.ru/otchets/2022_Loskutnikov_Dagestan.pdf

Дагестан, апрель-май, 4КС, Сергей Зайцев

<http://velotrex.ru/report.php?id=254>

Ссылка на фотоальбом (технические фото)

1 день-

<https://photos.google.com/share/AF1QipPbNaBTIqRtqAAK6xnsMMntMj4tlgQ77EV7fOaZ9AN8gkirrHPJjldW4AtBKVypbQ?key=bzR4RzBBY19mQjJzMmJ2MnB2cDgtd2VCd0VjSnp3>

2 день-

https://photos.google.com/share/AF1QipNkqZe1UaKvkvwZupyVDOE_JL8lpZHwMOWOMHiWRJhKrd1vNmpONMe4bgsehexbw?key=ak5qR1diUFIJbnNKNjVRRHh6b2dYejljNINxRFpn

3 день-

<https://photos.google.com/share/AF1QipNqYVCVW64WJPqOmnODQAUfjJNTrrro8G57QNY3nyGKeuDs6gdUj00rucWZ7IFh6Jw?key=Nms5SzN4cDY2cUFiczFBQmEycm16SnNuc1dYQXIB>

4 день-

<https://photos.google.com/share/AF1QipPD6YTrU7fOPIVNcQyXGc8BnNWmaKyQX5EDBqafhcgZ8HFKvKhbZ3wfU5aHGFOaUg?key=NIFNOFFDMVVUk9PNkNiUHZsS2NqZ2VDZV9RTTNB>

5 день-

<https://photos.google.com/share/AF1QipMIxWFlfcrs8QdEFVAIFB7ygspxHNNh0s4P7jpabISeaJ4md5H-olwKejhrbEbNPyg?key=SFZDRmV0UHIOSTJrdjQxSWtoeV9iN1dHelo2VVRn>

6 день-

https://photos.google.com/share/AF1QipP0qXwFX-QW-xNXy6VUa_rwFteqjlexiHWSw6rsJYY7p41Hu-KVS8p1Dm7g7pHS5A?key=TE9pb3VaVeEtZN003eW55RjJCQ3VGRVJ5VWRoZTZR

7 день-

https://photos.google.com/share/AF1QipMBkww7bgtRmNPr6MLbMN7wM7ElusglVrlp5dNHpxdEzRCZXVudPi_jwz2sV5f92w?key=LVJhR2ZOMWVvRTNuOUd5U3F0YkdqZFR0ZjczNXpn

8 день-

<https://photos.google.com/share/AF1QipM9ebSomQsYKV4OAKWM4NQJmJF7sQElsMShhXOxb9jhp85sYA-eX7nprp2xUs7tUg?key=b1VScXZjSzBld0JTOTIfdINDQWtVRWRWbWFrUU1n>

9 день-

<https://photos.google.com/share/AF1QipNH-a-72t-DeMKAahn6IzWR0BH3L33jYgt93guMWHoBb1fOvRH2cMvhIc9ezMk9Q?key=YV9tbVZWLtBXm2R2UU1ENTYtYTIEdkVpNVl6anN3>

10 день-

https://photos.google.com/share/AF1QipM98P1dxQdU7ORI86kGxulXWLzPDXQbL5-MptYhfxPzcWw3Ya5AjvVT6_qgA2ivAw?key=b3NEa0hQZkZaMVhpZ05rWDZfcGFlylc3aHZlajJB

1.11 Параметры маршрута на момент заявки в МКК.

Заявленная категория сложности: 3

Заявленные сроки: с 30.04.2023 по 11.05.2023

Заявленная продолжительность: 12 дн.

Заявленная нитка маршрута: Кизилюрт-Гельбах -Дубки- Айкатала - Буйнакс - р.Шураозень- Гимринский туннель - Гимры - Тамтари-Тлох- Харахи - Амишта - Цалкита-Ханский водопад -Обода- Арани-Голотль-Карадах-пер.Дарада-Мурадинского- Гунибская ГЭС-Нижний Кегер-Кегер-Силта- Кудали-Карекадани-Цудахар-Кумух-Кули- Рича-Касумкент-Дербент.

2. Характеристика района.

2.1 Общая полезная информация.

Поезд туда 133МЦ, Москва-Кизилюрт. Отправление 28 04 19:27. Прибытие 09:31 30.04.2023 ,обратно Поезд 085 Махачкала- Москва. Отправление 12.05.2023 15:11. Прибытие 14.05.2023 7:00 , заблаговременно были закуплены билеты в багажное купе для велосипедов(на один билет можно было купить 4 билета для велосипедов в багажное купе) .Так же заблаговременно узнали расписание электричек Дербент-Махачкала

<https://mahachkala.tutu.ru/rasp.php?st1=2064900&st2=2064045> .

Жилье: Буйнакс +7 (989) 442-88-04ул. Шихсаидова, 46 нашли через яндекс. В Дербенте узнали про хостел от официантки в кафе турбазы возле Луня ул. 7-й Магал, 16, тел. 8 966 745-72-88(Мадина). Все участники имеют дипломы РУСАДА.

Страховка

Была оформлена групповая страховка на всех участников с покрытием в случае занятия спортивным туризмом. Оформляли в компании "Гайде" 200 рублей с участника.

Регистрация в МЧС

Перед походом группа прошла регистрацию в МЧС.(№ 3 4 4 6 8 2 9 5)

2.2 Перечень наиболее интересных природных, исторических и прочих объектов.

Дагестан в переводе означает "страна гор". Чтобы наглядно представить себе его масштабы , следует сказать, что северные склоны гор Центрального и частично Восточного Кавказа, занимающие территории Кабардино-Балкарии, Северной Осетии И Чечено-Ингушетии, равны по площади горному Дагестану. Республика расположена на стыке Европы и Азии в восточной части Кавказа и является самой южной частью России. Она граничит по

суше и Каспийскому морю с пятью государствами — Азербайджаном, Грузией, Казахстаном, Туркменистаном и Ираном, внутри Российской Федерации соседствует со Ставропольским краем, Калмыкией и Чеченской Республикой. Общая протяженность территории с юга на север составляет около 400 километров, площадь — 50,3 тысячи квадратных километров, длина береговой линии — 530 километров. Республика включает в себя различные физико-географические зоны: от Прикаспийской низменности, находящейся на 28 метров ниже уровня мирового океана, до снежных вершин высотой более 4 тысяч метров. В северной части преобладает низменность, а в южной — хребты Большого Кавказа, на востоке омывается Каспийским морем. Из всей площади на горные районы республики приходится - 56% территории. Горы занимают площадь 25,5 тыс. км², а средняя высота всей территории Дагестана равна 960 м. До 30 вершин Дагестана превышают 4000 м, а высшая его точка — Базардюзю достигает высоты 4466 м. Около двух десятков горных пиков близки к отметке 4000 м.

2.2 Рельеф

Топография Дагестана своеобразна, 245-километровая полоса предгорий упирается в поперечные хребты, которые окаймляют огромной дугой Внутренний Дагестан. Две основные реки вырываются из гор — Сулак на севере и Самур на юге. Естественными границами горного Дагестана являются хребты: Снеговой, Андийский и Салатау — до гигантского каньона Сулака, далее: Гимринский, Лес, Кокма, Джуфудаг и Ярудаг — между Сулаком и бассейном Самура, и, наконец, Главный Кавказский хребет — на юго-западе обоих бассейнов. Породы, слагающие горы Дагестана, резко разграничены. Главные из них — черные и глинистые сланцы, крепкие доломитизированные и слабые щелочные известняки, а также песчаники. К сланцевым хребтам относятся Снеговой с массивом Диклосмта (4285 м), Богос с вершиной Аддала-Шухгельмеэр (4151 м), Шалиб с вершиной Дюльтыдаг (4127 м). Альпийский Дагестан включает хребты Снеговой, Богосский, Нукатль, Шалиб, Таклико-Дюльтыдагский узел, Саладаг, Хултайдаг, Самурский, Кябкятепе и Главный Кавказский хребет (главным образом южную его часть). Хребты Андийский, Гимринский, Аракмеэр, Лес, Кокма, Джуфудаг, обширные плато и столовые вершины Бетль, Хунзахское, Тлимеэр, Гуниб, Турчидаг, Шунудаг составляют Внутренний Дагестан. Рельеф горного Дагестана, образовавшийся в результате взаимодействия тектонических процессов и эрозионной работы текучих вод, сложный, запутанный. Недаром известный ученый В. В. Докучаев назвал его бесконечным лабиринтом горных цепей, пиков, скал и ущелий. Все высокие хребты Дагестана являются отрогами протянувшегося почти на 300 км Главного Кавказского хребта, причем северо-восточные его склоны занимают огромную территорию, а юго-западные склоны и отроги коротки и круты. На юге вдоль Главного Кавказского хребта на всем его протяжении тянется плодородная виноградно-фруктовая долина Алазани и ее левого притока Агричая. ГКХ здесь уступает своим северо-восточным боковым хребтам и отрогам по высоте до 1000—1500 м. На большом протяжении от Нацидриса до Малкамуда вершины ГКХ не превышают 3500 м, исключая Гутон (3648 м) и Сейтюрт (3683 м). Только на участке от Малкамуда (3876 м) до Базардюзю, т. е. на протяжении всего 24 км, Главный Кавказский хребет резко возвышается, а в вершинах Чарындаг (4084 м), Рагдан (4020 м) и Базардюзю (4466 м) уходит за отметку 4000 м. 11

В южной части Дагестана сланцевые хребты в некоторых местах прорываются мощными выходами известняков. В первую очередь можно отметить многовершинный Шалбуздаг (4142 м) и огромный стол Ярудаг (4116 м). Ярудагское плато почти отвесно обрывается на запад, север и юг и только на востоке имеет узкую перемычку, связывающую Ярудаг с хребтом Шахдаг (4116 м). Водораздел Чехычая и Тагирджала начинается от вершины Базардюзю, проходит через впадину Курушского перевала, по западной кромке Ярудагского плато, через перевал Гиль и далее до

места впадения Тагирджала в Самур. Ярудагский водораздел служит естественной границей Дагестана и Азербайджана. Равнинные области Дагестана находятся в северной части. Здесь располагается Терско-Кумская низменность. Поверхность ее неоднородна: отдельные области на западе имеют высоту около 100 м над уровнем моря, а другие области имеют так называемые «отрицательные» высоты. Так, на севере низменности поверхность имеет понижения, которые образовали залив Каспия. Здесь расположены озерные впадины, большая часть которых летом высыхает, оставляя на дне корку блестящих солей. На западе равнины находятся Прикумский, Бажиганский и Тереклинский песчаные массивы. Их образовали речные потоки. На низменности пресная вода находится в подземном бассейне, расположенном на глубине 1 тыс. м. На поверхность вода подается через артезианские колодцы, которыми пользуются круглый год. Терско-Сулакская дельтовая равнина находится на юго-востоке низменности. Дельта Терека занимает площадь приблизительно 4000 кв. км. Старые высохшие русла реки Терек играют роль оросительных каналов. Почвы Терско-Сулакской равнины используют для земледелия. Выращивают здесь кукурузу, озимую пшеницу, просо, рис. У берега моря расположена Приморская низменность. Она сложена морскими и речными породами современного и древнего возраста. Ракушечный известняк применяется в строительстве. Здесь много песчаных пляжей, но из-за отсутствия пресной воды они мало используются. В близлежащие населенные пункты пресную воду доставляют в цистернах.

2.3 Водные ресурсы

Дагестан имеет разветвленную речную сеть. Общее количество рек — 6255, но большинство из них — водотоки длиной до 10 км. Все реки относятся к бассейну Каспийского моря, хотя непосредственно в море впадает только 20 из них. Самые крупные речные системы — Сулак (144 км) и Самур (213 км). По Дагестану проходят также низовья Терека. Из других крупных рек отметим Акташ (156 км), Шураозень (80 км), Манасозень (82 км), Гамриозень (58 км), Уллучай (111 км), Рубас (92 км) и Гюльгерычай (133 км). Все главные реки горного Дагестана, кроме Гюльгерычая, имеют ледниковое питание. Предгорные реки Акташ, Аксай, Шураозень, Уллучай и Рубас питаются родниковыми и грунтовыми водами, а также дождевыми осадками. До моря, как правило, они не доходят, теряясь в песках или в плавнях Прикаспийской низменности. Только воды Уллучая и Рубаса, пробив прибрежные песчаные дюны, имеют постоянный сток в море. Многоводные Терек, Сулак и Самур часто блуждают по своей дельте и меняют главное направление. У Терека в настоящее время три главных стока — Старый Терек, Новый Терек и Аликазган, у Самура — Большой и Малый Самур.

2.4 Климатические условия и природные ресурсы

Климат в целом умеренно-континентальный, засушливый. В горной части он изменяется с высотой: падает температура, растет влажность. В южной, прибрежной части — переходный от умеренного к субтропическому. Отличительной чертой приморского и равнинного климата является его сильная ветреность. Средняя температура (по Цельсию) января — от +1 градуса на низменности до -11 градусов в горах, средняя температура июля — до +24 градусов. Осадков выпадает 200–800 мм в год. Количество осадков распределяется по территории очень неравномерно. В первую очередь это зависит от условий рельефа. Во внутригорном Дагестане, где осадки задерживаются горными хребтами, в среднем выпадает 500 мм осадков за год, а в долинах — еще меньше. Больше всего осадков — в высоких горах, где даже летом бывают низкие температуры. Основная масса осадков выпадает в мае — июле. Часто гремят грозы. Особенно “грозовыми” считаются Богосский хребет (к югу от горы Ижена), ГКХ в районе горы Гутон и хребет Бишиной. Летние ливни и дожди бывают сильными и продолжительными. В результате понижается температура, вспухают реки, снося мосты и размывая тропы, сходят мощные сели.

Наиболее селеопасны река Темир, некоторые реки южного Дагестана. В таких случаях прокладывать маршруты по руслам рек, даже при наличии троп, нежелательно. Необходимо пользоваться “верхними” тропами, которые проложены горцами практически по всем ущельям. Всего флора Дагестана насчитывает около 4000 видов, среди которых множество эндемиков и реликтов. Животный мир Дагестана насчитывает около ста видов млекопитающих, более 350 видов птиц (уточнение Гаджибека Джамирзоева) и 92 вида рыб, в том числе осетровых. Среди основных памятников природы, разбросанных по всей территории, — и самый большой в мире отдельно стоящий бархан Сарыкум, и единственный в России субтропический лиановый лес в дельте Самура, и Сулакский каньон, по глубине превышающий знаменитый Колорадский, и удивительный Кугский «Эоловый город», представляющий собой остатки в виде башен, столбов, грибов и арок, и Карадахская теснина, называемая «Воротами чудес», и самое крупное на Северном Кавказе горное озеро Кезенойам, изобилующее прекрасной форелью, и Аймакинское ущелье, заселенное еще в глубокой древности, и множество больших (до 100 метров высотой) и малых водопадов и многое другое.

2.3 Варианты подъезда и отъезда.

Поезд туда 133МЦ, Москва-Кизилюрт. Отправление 28 04 19:27. Прибытие 09:31 30.04.2023 ,обратно Поезд 085 Махачкала- Москва. Отправление 12.05.2023 15:11. Прибытие 14.05.2023 7:00 , заблаговременно были закуплены билеты в багажное купе для велосипедов(на один билет можно было купить 4 билета для велосипедов в багажное купе) .Так же заблаговременно узнали расписание электричек Дербент-Махачкала
<https://mahachkala.tutu.ru/rasp.php?st1=2064900&st2=2064045>

2.4 Аварийные выходы с маршрута.

Маршрут проходит по автомобильным дорогам и туристическим тропам, поэтому эвакуироваться можно попутным транспортом автомобилем или автобусом.

3. Общая характеристика пройденного маршрута.

3.1 Цели прохождения маршрута.

Прохождение спортивного маршрута 3 категории, участие в официальных соревнованиях. Подготовка к маршрутам высоких категорий в последующие годы. Аклиматизация организма в условиях высокогорья,улучшить физическую форму. Ознакомление с достопримечательностями Дагестана, её природными особенностями и историей.С пользой потратить майские праздники

3.2 Краткое описание маршрута.

Проходит по асфальтированным, каменистым и грунтовым дорогам, пригодным для движения автотранспорта повышенной проходимости(без специальной подготовки). Сложность представляет - налипание на колеса велосипеда глины после дождя, на этот случай были предусмотрены запасные варианты объезда по асфальтированным дорогам. И большой набор высоты в походе (на 521 км маршрута мак. высота:2267 м. Набор высоты:11199 м.Сброс высоты:11177 м.) Поэтому требует хорошей физической подготовки.

3.3 Новизна.

Весь маршрут проложен на основании пройденных маршрутов и поэтому не обладает новизной.

3.4 Стратегия и тактика.

При подготовке к походу сначала были изучены отчеты по данному региону, подготовлены карты и схемы. На основе собранного материала была составлена нитка маршрута, продуманы (и описаны) запасные варианты, пути подъезда-отъезда, экстренной эвакуации.

Завхозом были отмечены магазины в населенных пунктах и крупных городах, составлен график закупок по маршруту и подробный список продуктов, что значительно сэкономило время на закупку. На основании опыта предыдущих походов были собраны необходимое общественное снаряжение, медицинская аптечка и ремонтный набор (весь в наличии).

Все велосипеды участников прошли полное предпоходное ТО с заменой изношенного оборудования, и последующую проверочную обкатку на тренировочных скатках группы. Все участники группы имеют опыт походов 2, 4 и 5 КС, участвуют в походах, тренировочных скатках и тренируются в индивидуальном порядке в свободное время

3.5 Изменения маршрута и их причины.

В связи плохой погоды маршрут был пройден по запасному варианту, за исключение 2 ходового дня.

3.6 Несчастные случаи, оказание медицинской помощи.

Несчастных случаев и случаев оказания медицинской помощи на маршруте не было.

3.7 Изменение состава участников.

Состав участников, заявленный в маршрутной книжке, не менялся. Все заявленные участники прошли маршрут 3 к.с.

3.8 Использование транспорта, не оговоренного при заявке маршрута в МКК

Автотранспорт, не оговоренный при заявке маршрута в МКК не использовался.

4. Графики движения.

Сводная таблица графиков движения

№	Дата	Заявленный график			Запасной график			Фактический график		
1	30.04.2023	Кизилюрт - Гельбах - Дубки	4 6	Вело				Кизилюрт - Гельбах - Дубки	32	Вело
2	01.05.2023	Дубки - Айкатала - Буйнакс - р.Шураозень	4 3	Вело				Дубки - Буйнакс	48	Вело
3	02.05.2023	р. Шураозень- Гимринский туннель - Гимры - Тамтари-Тлох	7 3	Вело				Буйнакс - Гимринский туннель - Гимры - Тамтари-Тлох	72	Вело - Авто
4	03.05.2023	Тлох - Харахи - Амишта - Цалкита- Ханский водопад	3 2	Вело				Тлох - Харахи - Амишта - Цалкита - Ханский водопад - Обода-Арани- Голотль	73	Вело
5	04.05.2023	Ханский водопад - Обода-Арани- Голотль- Карадах	4 9	Вело				Карадах- пер.Дарада- Мурадинског о- Гунибская ГЭС-Нижний Кегер	26	Вело
6	05.05.2023	Карадах- пер.Дарада- Мурадинског о- Гунибская ГЭС-Нижний	3 8	Вело	Карадах- пер.Дарада- Мурадинског о- Гунибская ГЭС-Нижний	5 2	Вело	Нижний Кегер-Чох	17	Вело

		Кегер-Кегер			Кегер-Чох					
7	06.05.2023	Кегер-Силта-Кудали-Карекадани-Цудахар	3 2	Вело-полуднёвка	Чох-Шангода-Кумух	3 3	Вело-полудневка	Чох-Шангода-Кумух - Цудахар	60	Вело
8	07.05.2023	Цудахар-Кумух-Кули	4 3	Вело	Кумух-Цудахар-Кули	3 1	Вело	Цудахар-Кули - Гапшима	28	Вело
9	08.05.2023	Кули- Рича	5 2	Вело	Кули-Гапшима-Цугни	4 1	Вело	Гапшима-Цугни - Кубачи	57	Вело
10	09.05.2023	Рича-Касумкент	8 0	Вело	Цугни-Арабляр-Дербент	3 5	Вело	Кубачи - Дербент	108	Вело

Заявленная протяжённость: 543 км

Фактическая протяжённость: 521 км

5. Техническое описание прохождения маршрута.

1 день 30 апреля.

10:05 (0 км) 0 км. - Выгрузились из поезда, собрали велосипеды, сделали

10:17 (0.7 км) 0.7 км. - Стоим возле магазина ГАСАН покупаем недостающие продукты. В магазине есть 1.5 и 5л бутылки с простой водой ,2л нет.

10:48 (1.3 км) 1.3 км. - Заехали к банкомату Сбербанка.



11:00 (5 км) 5 км.- Смена покрытия на мелкий камень в селе.

11:07 (5.9 км) 5.9 км - Выежаем обратно на асфальтовую дорогу, после поворота на Дубки ,появилась широкая обочина ,ехать стало комфортнее

12:42 (18.8 км) 18.8 км - Обед на «Главрыбе»,

13:45 (21.6 км) 21.6 км. - Смотровая площадка с видом на ГЭС, подъём вверх становится более крутым.



15:10 (26.9 км) 26.9 км. - Выежаем с привала ,начался дождь, потом опустился туман который через полчаса рассеялся, асфальт стал мокрым .



17:00 (31.8 км) 31.8 км - Съехали дороги на тропу заросшую с мокрой глиной ,нашли место для ночёвки рядом с родником.

17:14 (32 км) 32 км - Место для ночёвки нашли в перелеске недалеко от родника .

Координаты точки: N43.037549, E46.842104 Высота точки: 893 м

Пройдено за день: 32 км

НВ: 1144 м, СВ: 287 м

ОХВ: 7 ч. 8 мин. 58 сек.

ЧХВ: 2 ч. 49 мин. 33 сек.



2 день 01.05.2023

10:05 (0 км.) 32 км - Ночью дорога не просохла поэтому решили по асфальту ,а не по грунтам.
+ 10 , дождь.

11:20 (3.2 км.) 35.2 км - Дубки,на главной площади есть вело-мото магазин/ремонт, ассортимент очень скудный. Местный ремонтирует прокатные велосипеды и самокаты. Пережидали дождь в кафе, едем дальше



12:00 (9.6 км.) 41.5 км. - Смотровая площадка .фотографируемся,



13:13 (16.8 км.) 48.7 км.- Ведутся ремонтные работы, несколько участков мокрой гравийки.13:27 (17 .8 км.) 49.8 км.- Переждали кратковременный дождь в кафе с красивым видом. + 15, дождь.



13:45 (23.2 км.) 55.1 км.- На перекрестке повернули на право на дорогу 82К-004. Въезжаем в н.п.Чиркей , есть множество кафе вдоль главной дороги.

15:00 (40.4 км.) 72.3 км. - После перекрестка пошёл дождь, переждали на остановке и поехали дальше

17:07 (49.2 км.) 81.2 км.- На въезде в Буйнакск дождь закончился ,зачекали в гостинице, по пути в гостиницу поели в местной столовой. +13, дождь

Конец ходового дня

Координаты точки: N42.819204, E47.114758

Высота точки: 460 м

Пройдено за день: 49.2 км

НВ: 582 м, СВ: 1015 м

ОХВ: 7 ч. 1 мин. 23 сек.

ЧХВ: 2 ч. 48 мин. 27 сек.

3 день 02.05.2023

09:18 (0 км.) 81.2 км.- Выехали из гостиницы, заехали в магазин за ходовой водой и поехали из Буйнакска в сторону Гимримского туннеля. +10, облачно.



12:10 (18.5 км.) 99.7 км.- Туннель. Охрана не пустила нас проехать по туннелю, сказали вчера группа проехала и собрала большую пробку в туннеле. Поэтому велики погрузили на эвакуатор, а нас в машину охраны и перевезли.

12:35 (23 км.) 104.2 км. - На выезде из туннеля есть родник. Едем вниз ,асфальт хорошего качества.

13:21 (34.8 км.) 116 км. - Пообедали после моста через р.Аварское Койсу, ровная площадка на карте OSM обозначено как место для привала . +15 облачно



15:38 (51.1 км.) 132.2 км.- Чирката. На выезде есть магазин с хорошим ассортиментом.

17:34 (70.6 км.) 151.8 км.- Нижний Имхо, источника воды не оказалось , покупаем воду на ночёвку , (5л. канистры по 50 рублей) в магазине сразу после моста. Пошел не большой дождь, но быстро закончился.



18:07 (73.6 км.) 154.8 км.- Заночевали рядом с садами ,на берегу реки, +12 мелкий дождь.
Координаты точки: N42.683107, E46.499704
Высота точки: 582 м

Пройдено за день: 73.6 км
НВ: 1380 м, СВ: 1258 м
ОХВ: 8 ч. 49 мин. 30 сек.
ЧХВ: 4 ч. 38 мин. 22 сек.

4 день 03.05.2023

09:12 (0 км.) 154.8 км - Начало ходового дня.

09:44 (3.5 км.) 158.5 км.- Переехали мост, Тлох ,есть кафе,магазины (были закрыты, сельского типа) и аптека (работала , купили стрепсис для горла) начинаем набирать высоту.



09:59 (5 км.) 159.8 км. - Смена покрытия,гравийка

10:44 (9.2 км.) 164 км. - Несколько отрезков мокрой разбитой гравийка

12:05 (15.3 км.) 170.1 км.- Молельный домик. есть туалет и можно набрать воды. Если спуститься вниз можно найти место для ночёвки.



12:30 (17.6 км.) 172.4 км. – Место для ночёвки 1176 высота воды и дров нет ,большая ровная площадка с не большим уклоном рядом с дорогой

12:47 (18.7 км.) 173.5 км. -На подъезде к Харахи смена покрытия на асфальт. +19 облачно.



13:52 (21.3 км.) 176.1 км.– Смена покрытия на грунт.

16:47 (34 км.) 188.8 км. - Мы на верху! Матласская каменная чаша, есть горячий чай и магазин сувениров.

16:51 (34.9 км.) 189.7 км.- Смена покрытия на асфальт.



17:47 (36.9 км.) 191.7 км - Поели в кафе Баракат. Едем дальше.

18:34 (50.4 км.) 205.2 км. - Арани , есть магазины и родник

18:44 (51.1 км.) 205.9 км. - Ремонт дороги смена покрытия на грунт разбитый

19:03 (53.9 км.) 208.7 км.- Обвал дороги, перелезаем. через 5 минут прокол у Дениса, пока чинились стало смеркаться, мест для ночёвки нет. включаем фонари и едем вниз ищем место для ночёвки.



20:28 (64 км.) 218.8 км.- Спустились, выехали на дорогу ,смена покрытия на асфальт.

20:50 (67.6 км.) 222.5 км– Голотль ,по навигатору нашли обозначенное место для ночёвки на карте OSM

(примерно в 3 км. от Карадаха), берем в магазине воду на ночёвку и едем туда.



22:11 (77.9 км.) 232.7 км.- Приехали на место ночёвки,(нашли его по навигатору) перед ночёвкой был проколу у Саши. Дров нет ,до воды далеко вниз, +11 облачно.

•Конец ходового дня

Координаты точки: N42.479603, E46.842196

Высота точки: 849 м

Пройдено за день: 77.9 км

НВ: 1898 м, СВ: 1631 м
ОХВ: 13 ч. 7 мин. 20 сек.
ЧХВ: 6 ч. 35 мин. 28 сек.

5 день 04.05.2023.

11:27 (0 км.) 232.7 км.- Начало ходового дня. +13 облачно.

12:19 (2.6 км.) 235.3 км. - Карадах ,позавтракали в кафе,800Р с человека(плов, овощной салат ,компот),

12:29 (4.5 км.) 237.2 км.- Смена покрытия на разбитую гравийка с промоинами.



14:08 (6.1 км.) 238.8 км.- Закончили осмотр Карадахской теснины. Встретили группу Вики и Димы! . Продолжаем подъем на перевал, гравийка становится более укатанной+20 облачно.

14:42 (9.8 км.) 242.5 км.- Красивый вид и место для небольшого привала.



15:38 (13.3 км.) 245.7 км.- Выехали с места привала, хорошее место для ночёвки (обозначено на карте OSM) закрыта деревьями ,хорошая полянка, есть столик и костровище ,воды нет дров маловато. 1233 метра высота.

16:30 (16.2 к.) 248.9 км - 1419 высота. Первал Дада-Мурадинский, фото с группой Вики и Димы. Грунт разбитый сухой, ремонт дороги.



16:50 (18.2 км.) 250.9 км. - Мурада. магазин закрыт ,но есть источник воды .

17:13 (24.5 км.) 257.1 км. - Конец препятствия перевал Дарада-Мурадинский, фото с моста на ГЭС.



17:33 (26.1 км.) 258.8 км.- Приехали на место ночёвки, какие-то недоогороженные частные владения,(после нас думаю место ночёвки будет уже в частных владениях) есть туалет,воды и дров нету. +11 облачно.

.•Конец ходового дня

Координаты точки: N42.419421, E46.988053

Высота точки: 944 м

Пройдено за день: 26.1 км

НВ: 936 м, СВ: 841 м

ОХВ: 6 ч. 6 мин. 30 сек.

ЧХВ: 2 ч. 14 мин. 52 сек.

6 день 05.05.2023.

09:07 (0 км.) 258.8 км - Начало ходового дня. +20 ясно.

09:30 (4.4 км.) 263.3 км. - Припарковались под навесом возле автосервиса, на развилки на Гуниб, состегнули велосипеды и на попутке поднимаемся в Гуниб.

13:30 (5.2 км.) 264 км. - Осмотрели крепость Гуниб ,закупились продуктами, пообедали в кафе .Едем дальше ,жарко, Хорошее место для фотосъёмки ,+29 ясно.



15:50 (14.8 км.) 273.7 км.- Проехали Ходоб, купили в магазине ходовой воды, потом проехали около 3 км до источника, набрали воды на ночёвку, едем дальше искать место для ночёвки.



16:04 (16.1 км.) 274.9 км- Встали на ночёвку , место полузакрытое с дороги ручей протекающий поблизости , полон мусора, +22 ясно.

•Конец ходового дня

Координаты точки: N42.327415, E47.021442

Высота точки: 1369 м

Пройдено за день: 16.1 км

НВ: 633 м, СВ: 207 м

ОХВ: 6 ч. 57 мин. 27 сек.

ЧХВ: 1 ч. 30 мин. 53

7 день 06.05.2023.

09:50 (0 км.) 274.9 км - Начало ходового дня +23 ясно.



10:20 (1.6 км) 276.5 км.- Свернули с основной дороги в н.п. Чох, смена покрытия на грунт разбитый сухой. Есть фельдшерский пункт и кафе -магазин которая была закрыта.

11:26 (4.3 км.) 279.2 км. - Возвращаемся на основную дорогу , смена покрытия, асфальт

11:29 (5.7 км.) 280.6 км.- Кафе перед поворотом на заброшенный аул Гамсутль , есть холодильник с мороженым и водой.



11:29 (5.9 км.) 280.8 км.- - Был оползень и дорогу снесло вниз, к нашему приезду ремонтники заканчивали работу.

11:30 (6.5 км.) 281.4 км. - После моста через реку Цамчитай асфальт.



12:08 (8.2 км.) 283 км. - Много отвороток к реке где можно встать на ночёвку ,некоторые заняты турбазами.

12:12 (9.2 км.) 283.9 км. – Перед аркой поворачиваем налево, смена покрытия грунт хорошего качества.



13:23 (14 км.) 288.8 км. - Шагода, привал под мостом .Перед н.п. Шангода спуск к мосту к реке Уримукар и подъем от моста грунт/камень разбитый . с объезжаемыми лужами, + 29 ясно.

14:22 (19.2 км.) 294 км. - Есть съезды к реке где можно встать на ночёвку.



14:25 (19.6 км.) 294.6 км. - После развилки на поселок Ури покрытие меняется на хороший грунт, вплоть до перевала .

16:32 (25.3 км.)300.2 км. - Перевал Арчалавар отдохнули в беседке, начинается спуск, грунт/камень разбитый сухой.



17:24 (26.8 км.) 301.7 км. – Грунт хорошего качества. Ближе к Кумуху красивые виды.

17:59 (35.9 км.) 310.8 км. - Кумух. кафе ,магазины, асфальт.

20:13 (58.7 км.) 333.5 км. - Заночевали на берегу р. Казикумухское Койсу ,дров нет, место открытое и видно с дороги. +17 ясно.

•Конец ходового дня

Координаты точки: N42.329984, E47.146383

Высота точки: 1058 м

Пройдено за день: 58.7 км

НВ: 1544 м, СВ: 1855 м

ОХВ: 10 ч. 23 мин. 35 сек.

ЧХВ: 4 ч. 42 мин. 28 сек.

8 день 07.05.2023.

09:14 (0км.) 333.5 км. - Начало ходового дня, асфальт. +23 ясно.



09:16 (0.4 км) 334 км. - Цудахар, свернули с асфальта в поселок, смена покрытия мелкий камень ,сухой.

09:17 (0.9 км.) 334.5 км. - Закупка в магазине , выбор нормальный, есть 5л канистры с водой.

09:22: (1.9 км) 335.4 км. - Выезжаем из кафе, асфальт хорошего качества ,сухой.

10:38 (3.1 км.) 336.7 км. - Смена покрытия гравийка.

11:41 (7.5 км.) 341.1 км. - Много мест для ночёвок на берегу реки Сана, между поселками Кулибухна и Кули,+ 30 ясно.



13:44 (14.5 км.) 348.1 км. - Балхар ,в посёлке покрытие меняется на грунт. За посёлком покрытие меняется на грунт разбитый, который меняется на укатанный грунт до посёлка Цуликана.



14:44 (19.4 км.) 352.9 км. - Цуликана, начинается подъём, а потом на спуск к н.п. Шуткы (есть источник воды) такое же покрытие щебень/гравий.



15:56 (27.6 км.) 361.1 км. – Нашли место для ночёвки, возле дороги закрытое место. +19 ясно.

Координаты точки: N42.218451, E47.313432

Высота точки: 1618 м

Пройдено за день: 27.6 км

НВ: 1247 м, СВ: 687 м

ОХВ: 6 ч. 41 мин. 3 сек.

ЧХВ: 2 ч. 58 мин. 9 сек.

9 день 08.05.2023.

09:05 (0 км.) 361.1 км. - Выезжаем из лагеря, ночью был дождь, + 20 ясно.

•Начало ходового дня .

09:08 (0.3 км.) 361.4 км. - Гапшима , асфальт. есть родник и магазины, 1000 мелочей.



09:11 (1.2 км.) 362.3 км. - После Гапшимы 1.5 км есть место для ночёвки на виду с дороги возле реки , на выпасе для скота ,дальше местные распахивают и сажают и река уходит вниз , берега становятся более обрывистые. Смена покрытия на гравийка , дорога в хорошем состоянии сухая и разбитая.

10:12 (7.9 км.) 369 км. - Танты, покрытие становится более грунтовым. начинается основной подъем на перевал Гуцабеки.



10:55 (11.8 км.) 372.9 км. - Перевал Гуцабек . Спуск с перевала также грунтовый, хорошего качества с небольшим количеством осыпавшимися мелкой гравийкой.

12:13 (26.1 км.) 387.1 км. - После моста через реку р. Калахекрк (Буган). есть ровная площадка её видно с дороги , вода из реки, дров нет. После моста подъем к н.п. Урари грунтовка разбитая с камнями.



12:16 (27.1 км.) 388.2 км. - Урари, после н.п. спуск по разбитой грунтовке.

13:32 (29.8 км.) 390.9 км. - От моста на реке Каракотты по грунтовке хорошего качества, начинается подъём к мосту через реку Арайякотты и далее до н.п. Урхнища , +26 облачно.

14:45 (34.9 км.) 396 км. - Урхнища, в поселке грунт с камнями есть родник. Далее подъем по разбитой грунтовке с колеёй и выходами скальных пород.



16:10 (39 км.) 400 км. - Начинается спуск ,участок грунтовка хорошего качества.

16:20 (34.9 км.) 400.5 км. - Грунт с колеёй разбитой, спускаемся.

17:20 (46.5 км.) 407.6 км. - Кубачи , перекусили в кафе , закупились в магазине едой, есть родник. Асфальт.

17:53 (46.7 км.) 407.8 км. - Грунт с колеёй разбитый, туман гребенка , выходы скальных пород.

18:44 (53.1 км.) 414.2 км. - Сворачиваем на Кавказкую тропу, участок разбитого камня.



18:57 (55.4 км.) 416.5 км. - Место для ночёвки. +15 облачно, туман

•Конец ходового дня

Координаты точки: N42.109617, E47.637055 Высота точки: 1267 м

Пройдено за день: 55.4 км

НВ: 1348 м, СВ: 1699 м

ОХВ: 9 ч. 51 мин. 49 сек.

ЧХВ: 4 ч. 53 мин. 46 сек.

10 день 09.05.2023.

08:23 (0 км.) 416.5 км. - Выезжаем из лагеря, ночью был небольшой дождь. прекрасная поляна , но видна с дороги, воды и дров нет, едем вниз. Участок мокрого грунта, затем начинается спуск по разбитой грунтовке с камнями +21 ясно.



08:27 (0.7 км.) 417.2 км. - Не большая ровная площадка ,стоит гранитная «табличка» с названием комплекса "Кала-Корейш, там же на карте OSM обозначен родник(не нашли) и начинается небольшой грунтовый подъем.

08:30 (1.6 км.) 418 км. – Кала-Корейшь ,дальше спуск по тропе.



08:37 (2.1 км.) 418.6 км. – На тропе начинаются ступеньки.



08:48 (2.4 км.) 418.9 км. - Выехали на стоянку перед тропой к крепости. Смена покрытия камень разбитый.

09:15 (3.4 км.) 419.9 км. - После моста, дорога более укатанная.

10:00 (7.4 км.) 423.8 км. – Грунтовка с камнями разбитая



10:34 (10 км.) 426.4 км. – Асфальт.

11:33 (20.4 км.) 436.9 км. - Маджалис ,поели в кафе Жемчужина.

13:33 (44.6 км.) 461.1 км. - Выезжаем на трассу Кавказ .Во всех населенных пунктах которые проскочили, есть магазины +24 ясно.

14:37 (54.7 км.) 471.1 км. - Дагестанские огни, заехали в магазин ,привал.

15:21 (65.4 км.) 481.8 км. – Дербент.

16:11 (77.9 км.) 494.3 км. – Гравийка.



16:15 (79.4 км.) 495.3 км. - Выехали на пляж , песок.

16:40 (81.8 км.) 498. км. - Асфальт.

16:52 (84.5 км.) 501 км. – Лунь.



17:55 (87.1 км.) 503.6 км. – Асфальт. +18 Ясно.

20:24 (105.5 км.) 521.9 км. - Приехали в Дербент ,заселились в хостел. Активная часть похода завершена!

•Конец ходового дня

Координаты точки: N42.054563, E48.2803

Высота точки: 58 м

Пройдено за день: 105.5 км

НВ: 484 м, СВ: 1693 м

ОХВ: 12 ч. 0 мин. 18 сек.

ЧХВ: 5 ч. 23 мин. 39 сек.

5.1 Погодные условия во время прохождения маршрута.

Таблица метеонаблюдений по дням

Время	Метеоданные
30.04.2023 - день 1	
15:10:40	+ 20 ,дождь.
17:14:16	+ 10 , дождь
01.05.2023 - день 2	
10:05:48	+ 10 , дождь.
13:27:46	+ 15, дождь

13:45:46	Дождь закончился.
15:00:46	Дождь
17:07:11	+13, дождь.
02.05.2023 - день 3	
09:18:16	+10, облачно.
13:21:32	+15 облачно.
18:07:46	+12 дождь.
03.05.2023 - день 4	
09:12:27	+13 облачно.
12:52:00	+19 облачно.
22:11:05	+11 облачно.
04.05.2023 - день 5	
11:27:22	+13 облачно.
14:08:45	+20 облачно.
17:33:52	+11 облачно.
05.05.2023 - день 6	
09:07:10	+20 ясно.
13:30:10	+29 ясно.
16:04:37	+22 ясно.
06.05.2023 - день 7	
09:50:13	+23 ясно.
13:23:41	+29 ясно.
20:13:48	+17 ясно.
07.05.2023 - день 8	
09:14:59	+23 ясно.

11:41:51	+30 ясно.
15:56:02	+19 ясно.
08.05.2023 - день 9	
09:05:23	+20 ясно.
13:32:30	+26 облачно.
18:57:12	+15 облачно, туман.
09.05.2023 - день 10	
08:23:55	+21 ясно.
13:33:06	+24 ясно.
17:55:06	+18 Ясно.

6.1 Перечень средств передвижения и случаи ремонта на маршруте.

	Марка, модель и год выпуска	Вилка: тип/марка	Багажник	Трансмиссия	Тормоза	Покрышки
Березнико в Александр Александр ович	BERGAMO NT REVOX 3.3 2013 Алюминий	Пружинно- масляна	Титановый	Alivio 3x8	Механика	Schwalbe NobbiNik 29x2.25
Поляков Денис Михайлови ч	Marin Pine Mountain 2 2021 Сталь	Регид титан	Титановый	XT/SLX 1x12	Гидравлик а	Maxxis Icon 29x2.6
Чипышев Никита Алексееви ч	GT avalanche expert 2018 Алюминий	RockShox 30 Silver TK Solo Air	Топеак Алюминий	Deore 2x10	Гидравлик а	WTB ranger 29x2,25

Снаряжение	Вес грамм.	Снаряжение	Вес грамм
------------	---------------	------------	--------------

6.2 Перечень запчастей и инструментов.

Набор шестигранников длинных	Применялся
Съемник кассеты и хлыст	Не применялся
Комплект для прокачки тормоза + масло	Не применялся
Конусные ключи	Не применялся
Выжимка цепи	Не применялся
Разводной ключ	Не применялся
Запасные тросики	Не применялся
Запасной переключатель	Не применялся
Запасной тормоз	Не применялся
Смазка цепи	Применялся
Смазка для подшипников	Не применялся
Аптечка для шин и камер	Не применялся
Хомуты сантехнические	Не применялся
Болты м4-м6	Применялся

Ремкомплект-3500, крышка Schwalbe NobbiNik 29x2.35-1060.

6.3 Перечень общественного снаряжения.

2ка	1760	метеостанция BM-816	100
1-ка Jaguar 1v.2.	1600	SAMSUNG WB150	335
кан 2.2	470	фотоаппарат худ.с добром.	1500
кан 3 л	430	sony fdr-x-30006 вес 113 гр	113
APG. (360)+бутылка 0,5 с насосом	660	навигатор Oregon 600t	100
Горелка Quick Track(238) Никиты	238	навигатор Edge 830	75
экран сплав	115	навигатор Oregon 600t	100
экран Али	119	Ремкомплект	3500
аптечка	500	Schwalbe NobbiNik 29x2.35	1060
ИТОГО : 12775 грамм, на 1 человека: 4258 грамм + раскладка + п1 баллон с газом 430 грамм.			

Решение взять с собой 1 мультитопливную горелку (на случай проблем найти газ) оказались безосновательными. Купить цанговые баллоны с газом не проблема. Батарейки AA для навигаторов , тоже есть во многих магазинах(Дюрасел и Енерджайзер) , Но их повышенный расход ,намекает что использоать литий AA не так уж и дорого, а лучше запастись на весь поход аккумуляторы .В целом состав снаряжения , полностью удовлетворил потребности похода.

6.4 Состав хозяйственного набора.

Состав хознабора: Иголки,нитки капроновые, наперсток. Запасные: пуговицы, отрез кордуры(на заплатки)

6.5 Раскладка по питанию и график закупок.

Раскладка.

30/04/2023 день 1/день 5/День 9							
Наименование продукта	Норма на 1 человека, г	Калорийность, ккал/100 г	Калорийность, ккал/порция	белки* граммы	жиры* граммы	углеводы* граммы	Масса, г/3 человек
Завтрак. Затракаем в поезде или на вокзале. Завтра первого дня уходит на завтрак пятого дня							
Геркулес	80						240
Сушеные яблоки !	10						30
Хлеб (батон)	20(1 кусок бел. хл.)	266	53,2	1,77	1,3	9,3	60
Сыр	40						120

Сахар	15	400	60	0	0	15	45
Соль	3						9
Чай	5						15
ЧакЧак	50						150
Корица							
Итого завтрак							
Обед							
Колбаса сырокопченая	40	426	170,4	4,8	16,8	0	120
Хлеб (батон)	20(1 кусок бел. хл.)	266	53,2	1,77	1,3	9,3	60
Сникерс	1 шт./80 гр	475	380	5,9	19,76	44,8	3шт/240гр
Итого за обед	140	1167	603,6	12,47	37,86	54,1	260
Ужин							
Гречка	80	346	276,8	9,3	2,1	59,96	240
Буженина (Кронидов)	100	204	204	15	16	0	300
Сушеные овощи	10	250	75	3,75	0	2,34	30
Соль	3						9
Хлеб (батон)	20(1 кусок бел. хл.)	266	53,2	1,77	1,3	9,3	60
Тульский пряник	1 шт/140	364	504	8,12	9,1	100,24	450
Сахар	15гр/3стика	400	60	0	0	15	45
Чай	5						15
Итого	373	1830	1173	37,94	28,5	186,84	1149

Итого за день	513	2997	1776,6	50,41	66,36	240,94	1409
5/1/2023 день 2/день 6/ день10							
Завтрак							
Рис	80						240
Орехи с цукатами	40						120
Хлеб (батон)	20(1 кусок бел. хл.)	266	53,2	1,77	1,3	9,3	60
Сыр	33,3						100
Чай	5						15
Сахар	15гр/3стика	400	60	0	0	15	45
Соль	3						9
Вафли коломенские	66,6						200
Сгущенка							
Итого завтрак							
Обед							
Колбаса сырокопченая	40	426	170,4	4,8	16,8	0	120
Хлеб (батон)	20(1 кусок бел. хл.)	266	53,2	1,77	1,3	9,3	60
Большой марс	15						135
Итого обед							
Ужин							
Картошка (сплав)	80						240

Тушенка свин (кронид)							300
Сушеные грибы	10						30
Соль	3						9
Хлеб (батон)	20(1 кусок бел. хл.)	266	53,2	1,77	1,3	9,3	60
Халва	50						150
Сахар	15гр/3стика						45
Чай	5						15
Итого							
Итого за день							
5/2/2023 день 3/день 7/день 11							
Завтрак							
овсянка	80						240
бананы вяленые	40						120
Хлеб (батон)	20(1 кусок бел. хл.)						60
Сыр	33,3						100
Чай	5						15
Сахар	15гр/3стика						45
Соль	3						9
Овсяное печенье	50						150
Сгущенка							

Итого завтрак								
Обед								
Колбаса сырокопченая	40	426	170,4	4,8	16,8	0	120	
Хлеб (батон)	20(1 кусок бел. хл.)	266	53,2	1,77	1,3	9,3	60	
Большой марс	15						135	
Итого обед								
Ужин								
Макароны	80						240	
Тушенка говяд	100						300	
Сушеные помидоры	10						30	
Соль	3						9	
Хлеб (батон)	20(1 кусок бел. хл.)	266	53,2	1,77	1,3	9,3	60	
Овсяное печенье	50						150	
Сахар	15гр/3стика						45	
Чай	5						15	
Итого								
Итого за день								
5/31/2023 день 4/день 8/день 12								
Завтрак								
Булгур	80						240	

Тушенка говяяд	40						120
Хлеб (батон)	20(1 кусок бел. хл.)						60
Сыр	33,3						100
Чай	5						15
Сахар	15гр/3стика						45
Соль	3						9
Печенье	50						150
суш ов							
Итого завтрак							
Обед							
Колбаса сырокопченая	40	426	170,4	4,8	16,8	0	120
Хлеб (батон)	20(1 кусок бел. хл.)	266	53,2	1,77	1,3	9,3	60
Большой марс	15						135
Итого обед							
Ужин							
Чечевица	80						240
Тушенка говяяд	100						300
Сушеные овощи	10						30
Соль	3						9
Хлеб (батон)	20(1 кусок бел. хл.)	266	53,2	1,77	1,3	9,3	60
Печенье	50						150
Сахар	15гр/3стика						45

Чай	5						15
Итого							
Итого за день							

Раскладка была сделана на 4 дня с расчётом, после чего повторялось. С собой мы привезли тушенку фирмы Корнилов на все дни, сушеную картошку на три приема пищи и специи, с разными добавками к блюду. В экстренном случае, картошка бы съедалась как аварийный рацион (в случае отсутствия магазинов. Скоропортящиеся продукты купили уже в Кизилюрте и отправились в путь. Магазины отсутствовали в аулах в горах, но в крупных селах они были. Так же обедали мы половину маршрута в Кафешках. В крупных селах они есть. В них готовят преимущественно местную пищу. В одну из закупок, мы заменили макароны на аварский хинкал. Такие упаковки продаются в местных магазинах, и отварили превосходный супец.

Рекомендация начпрода. Можно иметь в запасе пару приёмов пищи, но проблем с магазинами и кафе на маршруте нет. Каждый день мы проезжали работающие кафе или магазин. По настоянию руководителя брали китайскую мультитопливную горелку, но она нам там не пригодилась. Готовили чисто на газу, а не на бензине. Но ее наличие облегчило бы нам жизнь, если бы газ кончился. Воду из рек брать не рекомендуется, они там очень сильно грязные. Лучше брать покупную или из источников.

6.6 Состав медицинской аптечки.

назначение	наименование	кол-во
Перевязочное	Бинты	2-3
	Эластичный бинт	2
	Пластырь рулонный	2
	Пластырь бактерицидный	много

Антисептики	йод /зеленка	1 пузырек/2 карандаша
	Мирамистин	1
	перекись	50 мл
Антибиотики	Флемоксинсолютаб	1 уп
Широкого спектра	табл. 500 мг.	
	Ципролет 250мг, табл	20 табл
	нистатин????	
от простуды	Бромгексин	1 уп
	Ацц	30 табл
	шалфей	2 уп
	фарингосепт/леденцы от кашля	много
Сердечно-сосудистые	Валидол	1 уп
	Нитроглицерин	1 уп
Жаропонижающие	Парацетамол	1 уп
	аспирин	1 уп
Обезболивающие	Баралгин	1 уп.
	Анальгин	1 уп.
	Цитрамон	2 уп.
	Кетанов	1 уп.
	Кетонал ампулы????	

ЖКТ	Лоперамид	10
	Сенаде	10
	Ренни	2 уп
	активированный уголь	6 уп
	белалгин	1 уп
	мезим/фестал	20 табл.
противоаллергически е	Дзержинскоготавегил	10
Мази	Финалгон	1
	Диклофенак (вольтарен)	1
	Левомеколь	1
	Ацикловир	2
	"Звездочка"	1
	пантенол	
Капли	Софрадекс	1
	називин	1
	Альбуцид 20%, пуз	1
Витаминки	Аскорбиновая к-та	1
	Мультивитаминки??	
Прочее	ножнички	1
	градусник?	1
	жгут?	1

	ватные диски/вата/ватные палочки	1
Личная аптека:	Личные лекарства	
	бинты 1 уп.	
	Эластичный бинт 2 шт.	
	Пластыри (чем больше, тем лучше)	
	Жирный крем	
	гигиеническая помада	

По основному назначению аптечка не пригодилась. Аптеки есть в крупных городах Кизилюрт, Буйнакск. В посёлке при Ирганайской ГЭС, поселок Тлох, Хунзах, Карабах, Гуниб, Кумух. На картах много где не указано, но местные сами держат мелкие магазинчики в больших селах и аулах. Так мы узнали об аптеке в посёлке Тлох,, где в личную аптечку пополнили запас стрепсилса

6.7 Перечень финансовых затрат.

Траты.

- 1) Траты на раскладку за весь поход – 17438
 - 2) Газ – 1980
 - 3) Батарейки для навигатора – 1320
 - 4) Жилье в Буйнакске – 2000
 - 5) Жилье Дербент – 4200
 - 6) Жилье в Махачкале – 1800
 - 7) Такси в Дербенте – 450
 - 8) Сумма за 5 обедов в столовке – 6300
- Итого траты за поход = 35488.

Комментариев казначея нет. Что тратили, то посчитали. Все со всеми рассчитались

7. Итоги, выводы, рекомендации.

Пройденный маршрут соответствует 3 к.с. и может быть рекомендован для прохождения туристических групп с соответствующей подготовкой. Но для более расширенной культурной программы, лучше удлинить поход как минимум на 1 день с соответствующим увеличением километража. Регион очень интересен со спортивной и познавательной точки зрения.

Пройденный маршрут, при хорошей подготовке, преодолевается в седле на всем протяжении. Для прохождения данного маршрута необходима хорошая физическая, техническая, тактическая и морально-волевая подготовка. В климате Дагестана возможна смена погоды, сильный ветер, дожди, а в мае даже снег и град. Цели и задачи планируемого, а затем проведенного маршрута полностью выполнены. Участники похода прошли хорошую подготовку в условиях высокогорья, повысили свой уровень владения велосипедом и отработали технику преодоления различных препятствий.

8. Категория сложности пройденного маршрута.

8.1 Интенсивность прохождения маршрута.

Расчёт Кэп

Пробег по различным типам дорог по дням, км

№ дня	Дата	Пробег
1	30.04.2023	по дорогам высокого качества: 29 по дорогам хорошего качества: 0.9 радиальных/неавтономных участков: 2.1
2	01.05.2023	по дорогам высокого качества: 47.1 по дорогам хорошего качества: 1.1 радиальных/неавтономных участков: 1
3	02.05.2023	по дорогам высокого качества: 73.6
4	03.05.2023	по дорогам высокого качества: 31.9 по дорогам хорошего качества: 43.1 по дорогам среднего качества: 2.9
5	04.05.2023	по дорогам высокого качества: 13.5 по дорогам хорошего качества: 11.7 по дорогам среднего качества: 0.9
6	05.05.2023	по дорогам высокого качества: 16.1
7	06.05.2023	по дорогам высокого качества: 28.2 по дорогам хорошего качества: 19.9 по дорогам среднего качества: 10.5
8	07.05.2023	по дорогам высокого качества: 1.8 по дорогам хорошего качества: 25.8

9	08.05.2023	по дорогам высокого качества: 1.1 по дорогам хорошего качества: 26.9 по дорогам среднего качества: 27.4
10	09.05.2023	по дорогам высокого качества: 86.2 по дорогам хорошего качества: 5.4 по дорогам среднего качества: 8.2 по дорогам сверхнизкого качества: 0.3 радиальных/неавтономных участков: 5.3

Общий пробег по различным типам дорог, км

Дороги высокого качества	Дороги хорошего качества	Дороги среднего качества	Дороги низкого качества	Дороги сверхнизкого качества	Радиальные/неавтономные участки	ЛП
328.5	134.8	49.9	0	0.3	8.4	0

Лф = 513.5

Кэп = 0.89

Расчёт ЛП

Перечень ЛП на маршруте

Дата	Тип и категория ЛП	Описание ЛП	Длина, м	Эквивалентный пробег, км
03.05.2023	Каменный завал н/к (2)	Обвал дороги ,перелезаем. через 5 минут прокол у Дениса,пока чинились стало смеркаться, мест для ночёвки нет. включаем фонари и едем вниз ищем место для ночёвки.	0	2

ЛП = 2 км

Расчёт интенсивности

Эквивалентный пробег по различным типам дорог, км:

Кэп = 0.89

Эквивалентный пробег за локальные препятствия, км:

ЛП = 2

Протяжённость фактическая, км:

Lф = 513.5

Продолжительность фактическая, дней:

Tф = 10

Протяжённость номинальная, км:

Lн = 500

Продолжительность номинальная, дней:

Tн = 10

Интенсивность маршрута:

I = (Lф*Кэп + ЛП)*Тн / (Тф*Lн) = 0.92

8.2 Автономность маршрута.

Продолжительность похода: **227 ч. (10 д.)**

Автономность похода: **0.77**

Подробный расчёт по временным интервалам: 1. Начало маршрута: 30.04.2023 10:00

Конец временного интервала: 30.04.2023 11:00

Количество часов: 2

Автономность временного интервала: **0.80**

2. Магазин: 30.04.2023 12:00

Конец временного интервала: 1.05.2023 11:00

Количество часов: 24

Автономность временного интервала: **0.80**

3. Магазин: 1.05.2023 12:00

Конец временного интервала: 1.05.2023 16:00

Количество часов: 5

Автономность временного интервала: **0.80**

4. Н/а ночёвка: 1.05.2023 17:00

Конец временного интервала: 2.05.2023 16:00

Количество часов: 24

Автономность временного интервала: **0.50**

5. Начало временного интервала: 2.05.2023 17:00

Конец временного интервала: 3.05.2023 11:00

Количество часов: 19

Автономность временного интервала: **0.80**

6. Магазин: 3.05.2023 12:00

Конец временного интервала: 4.05.2023 11:00

Количество часов: 24

Автономность временного интервала: **0.80**

7. Магазин: 4.05.2023 12:00
 Конец временного интервала: 5.05.2023 11:00
 Количество часов: 24
 Автономность временного интервала: **0.80**

8. Магазин: 5.05.2023 12:00
 Конец временного интервала: 6.05.2023 11:00
 Количество часов: 24
 Автономность временного интервала: **0.80**

9. Магазин: 6.05.2023 12:00
 Конец временного интервала: 7.05.2023 11:00
 Количество часов: 24
 Автономность временного интервала: **0.80**

10. Магазин: 7.05.2023 12:00
 Конец временного интервала: 8.05.2023 11:00
 Количество часов: 24
 Автономность временного интервала: **0.80**

11. Магазин: 8.05.2023 12:00
 Конец временного интервала: 9.05.2023 11:00
 Количество часов: 24
 Автономность временного интервала: **0.80**

12. Магазин: 9.05.2023 12:00
 Конец временного интервала: 9.05.2023 20:00
 Количество часов: 9
 Автономность временного интервала: **0.80**

8.3 Показатель сложности маршрута.

Протяжённые препятствия:

№ п/п	Номер	Наименование	К.т	Характеристика	Статус паспорта	Принадлежность к маршруту	КТ, баллы	Зачёт по К.Т.*
1.	7004	подъём к Гимримскому туннелю	2	Асфальт/бетон	согласовано	принадлежит	2.25	2
2.	7017	траверс горы 1868м	3	Асфальт/бетон, камень, грунт	согласовано	принадлежит	5.34	3
3.	7055	перевал Дарада-Мурадинский	2	Асфальт/бетон, гравий/щебень	согласовано	принадлежит	3.42	2
4.	7068	траверс хребта Лес	3	Асфальт/бетон, гравий/щебень, грунт	согласовано	принадлежит	5.88	3

5.	7008	подъём на плато Матлас	3	Асфальт/бетон, гравий/щебень, грунт	согласовано	принадлежит	4.98	3
6.	7054	перевал Арчалавар	3	Асфальт/бетон, камень, грунт	согласовано	принадлежит	5.45	3
7.	6966	траверс хребта Надыр-Бек	2	Асфальт/бетон	согласовано	принадлежит	3.14	2
8.	7056	подъём вдоль р. Андийское Койсу	1	Асфальт/бетон	согласовано	принадлежит	1.72	1
9.	7708	траверс хр.Зитила	2	Асфальт/бетон, грунт	согласовано	принадлежит	3.62	1

* Зачёт по к.т. указывает, к какой к.т. данное ПП приравнивается при подсчёте зачётной суммы баллов. Баллы за ПП, не принадлежащие маршруту, при подсчёте зачётной суммы баллов не учитываются.
Общая сумма баллов за ПП: 35.8

В зачёт идут баллы:

за ПП 1 к.т.: 3

за ПП 2 к.т.: 7

за ПП 3 к.т.: 21.65

Сумма баллов за ПП:

$$S = 31.65$$

8.4 Категорирование маршрута.

Расчёт баллов КС:

$$КС = S * I * A$$

$$КС = 31.65 * 0.92 * 0.77 = 22.42 \text{ баллов}$$

Признак к.с. по баллам КС: 3

Набор ПП:

1 к.т.: 1

2 к.т.: 4

3 к.т.: 4

Признак к.с. по набору ПП: 3

Определяющие факторы:

Протяжённость фактическая: 513.5 км

Эквивалентный пробег по ЛП: 2 км

Продолжительность фактическая: 10 дней

Признак к.с. по протяжённости маршрута: 3

Признак к.с. по продолжительности маршрута: 4

Итоговая к.с.: 3

9. Паспорта протяженных препятствий.

траверс хребта Надыр-Бек

Общие сведения

Наименование:	траверс хребта Надыр-Бек
Страна:	Россия
Регион:	Кавказ
Границы:	начало подъёма в с. Ново-Зубутли – спуск к Чиркейскому вдхр.
Характер дороги:	Дороги высокого качества
Характер покрытия:	Асфальт/бетон
Дата прохождения:	30 апреля - 1 мая 2023 года
Маршрут:	3 к.с., Кавказ (Дагестан), руководитель: Березников А.А., м/к: 1/5-303
Номер маршрута:	319
Автор паспорта:	Березников А.А.
Ссылка на видео:	
Категория трудности:	2
Статус паспорта:	согласован для отчёта 01.09.2023

Сведения о предыдущих прохождениях

В данном направлении:	Частично траверс хр. Надыр-Бек, 2 к.т., 01.05.2021, автор паспорта: Самойлов Ю. Л.
Ссылка на номер паспорта:	
В обратном направлении:	Частично траверс хребта Надыр Бек, 2 к.т., 15.05.2021, автор паспорта: Ванягин А.А.
Ссылка на номер паспорта:	

Параметры препятствия

Протяжённость, м:	17949
Максимальная высота, м:	945
Минимальная высота, м:	153
Набор высоты, м:	794
Сброс высоты, м:	574
Количество точек GPS-трека:	428
Усреднённый интервал между точками GPS-трека, м:	42
Общее ходовое время:	22 ч. 25 мин. 55 сек.
Чистое ходовое время:	2 ч. 1 мин. 42 сек.
Общая скорость движения:	0.8 км/ч
Средняя ходовая скорость:	8.85 км/ч

Параметры учётной записи

Номер паспорта:	6966
Загрузил:	bereza379
Дата загрузки:	16.08.2023
URL:	http://velotrex.ru/files/1692136287_64dbf35f4e580.xml

Описание препятствия

Препятствие представляет собой преодоление хребта Надыр-Бек, отделяющего верховья р. Сулак от низовий.

Начало ПП – с началом резкого подъёма в с. Ново-Зубутли (бывш. Пионерный, высота 153 м н. у. м.), до этого дорога идёт вдоль Сулака с небольшими горками. Конец ПП – спуск к Чиркейскому водохранилищу на р. Сулак около Чиркейской ГЭС (368 м н. у. м.), далее дорога огибает водохранилище, иногда поднимаясь на небольшие отроги.

По нашему варианту движения ПП приходит по асфальтированной дороге 82К-034 Ново-Зубутли – Дубки – Чиркей. Подъём осуществляется по серпантину с уклоном до 15%, в среднем 8% покрытие: асфальт, хорошего качества сухой (фото 1). На середине подъёма начался дождь, после которого на полчаса образовался туман ,с видимостью 30-40 метров, пришлось ехать с фонарями (фото 2; 3). На следующей день дождь шел до обеда (фото 4; 5). На спуске асфальт стал сухим (фото 6).

На дороге 82К-034 автомобильный трафик небольшой, но не позволяет использовать всю ширину полосы для езды "змейкой". После Дубков количество автомобилей немного снижается. На грунтовках весьма вероятны встречи с машинами туристов.

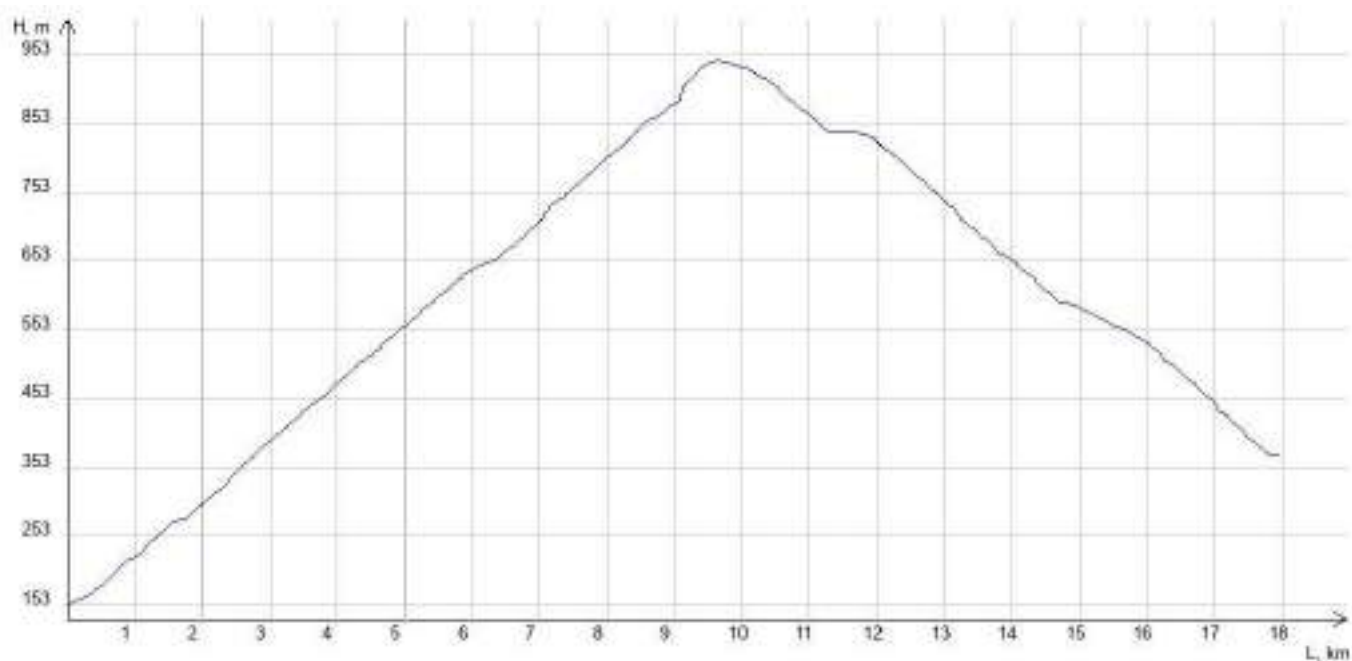
В начале подъёма отворотка со старым асфальтом ведёт к точке с хорошим видом на Миатлинскую ГЭС и к старому техническому тоннелю. На подъёме в нескольких местах смотровые площадки (2 км, 6 км), на 9 км оборудованный родник с питьевой водой, там мы встали на ночёвку в соседнем перелеске (Фото 7). В селе Дубки есть несколько магазинов, на главной площади есть гостиница и велоремонт для прогулочных велосипедов. Незадолго до окончания спуска (17.3 км) грунтовая отворотка ведёт к ещё одной точке с подобием норвежского "языка тролля" и хорошим видом на Чиркейскую ГЭС.

Карта препятствия

500 m in 1 cm



Высотный профиль



Фотографии



1.



2.



3.



4.



5.



6.



7.

Расчёт категории трудности протяжённого препятствия

Кпр - коэффициент протяжённости

Протяжённость препятствия (Лпп): 17.949 км

Протяжённость ЛП (Ллп): 0 км

$$K_{пр} = 1 + (L_{пп} - L_{лп})/100 = 1.18$$

Кпк - коэффициент покрытия

Протяжённость препятствия: 17949 м

Характеристика покрытия

№	Длина участка, м	Вид покрытия	Кпк	Примечание
1	6949	Асфальт/бетон, дорога в хорошем состоянии, сухая	0.80	Фото № 1; 6.
2	11000	Асфальт/бетон, дорога в хорошем состоянии, мокрая	1.00	Фото № 2; 3; 4; 5.

$$K_{пк} = 0.92$$

Кнв - коэффициент набора высоты

Суммарный набор высоты: 794 м

$$K_{нв} = 1.40$$

Ккр - коэффициент крутизны

Средний уклон подъёмов: 8.24%

Средний уклон спусков: 7.28%

$$K_{кр} = 1.84$$

Кв - коэффициент высоты

Район похода: Кавказ

Средневзвешенная высота: 603.37 м

$$K_{в} = 1.02$$

С*Г - сезонно-географический показатель

Сезонный фактор: Благоприятный сезон

$$C = 1.00$$

Географический фактор: Малоблагоприятные районы

$$Г = 1.10$$

Категорирование протяжённого препятствия

$$K_T = 1.18 * 0.92 * 1.40 * 1.84 * 1.02 * 1.00 * 1.10 = 3.14$$

Препятствие соответствует II категории трудности

подъём к Гимримскому туннелю

Общие сведения

Наименование:	подъём к Гимримскому туннелю
Страна:	Россия
Регион:	Кавказ(Дагестан)
Границы:	р.Шараозень-Гимринский туннель
Характер дороги:	Дороги высокого качества
Характер покрытия:	Асфальт/бетон
Дата прохождения:	2 мая 2023 год
Маршрут:	3 к.с., Кавказ (Дагестан), руководитель: Березников А.А., м/к: 1/5-303
Номер маршрута:	319
Автор паспорта:	Березников А.А.
Ссылка на видео:	-
Категория трудности:	2
Статус паспорта:	согласован для отчёта 28.06.2023

Сведения о предыдущих прохождениях

В данном направлении:	перевал Гимринского, 2 к.т., 08.06.2022, автор паспорта: Титов Андрей (частично)
Ссылка на номер паспорта:	
В обратном направлении:	траверс Гимринского хребта, 3 к.т., 14.05.2021, автор паспорта: Ванягин А.А.(частично)
Ссылка на номер паспорта:	

Параметры препятствия

Протяжённость, м:	16644
Максимальная высота, м:	1181
Минимальная высота, м:	489
Набор высоты, м:	753
Сброс высоты, м:	62
Количество точек GPS-трека:	376
Усреднённый интервал между точками GPS-трека, м:	44
Общее ходовое время:	2 ч. 34 мин. 34 сек.

Чистое ходовое время: **1 ч. 42 мин. 43 сек.**
Общая скорость движения: **6.46 км/ч**
Средняя ходовая скорость: **9.72 км/ч**

Параметры учётной записи

Номер паспорта: **7004**
Загрузил: **bereza379**
Дата загрузки: **20.05.2023**
URL: **http://velotrex.ru/files/1684533755_6467f1fba54ae.xml**

Описание препятствия

Препятствие начинается у моста через р. Шураозень в конце г. Буйнакск; заканчивается перед Гимринским туннелем. Нас не пустили проехать по Гимримскому туннелю, из-за возможных пробок. Другие группы велосипедистов проезжали до нас и после.

Покрытие на всем протяжении препятствия - асфальт, хорошего качества. (фото 1, 2)

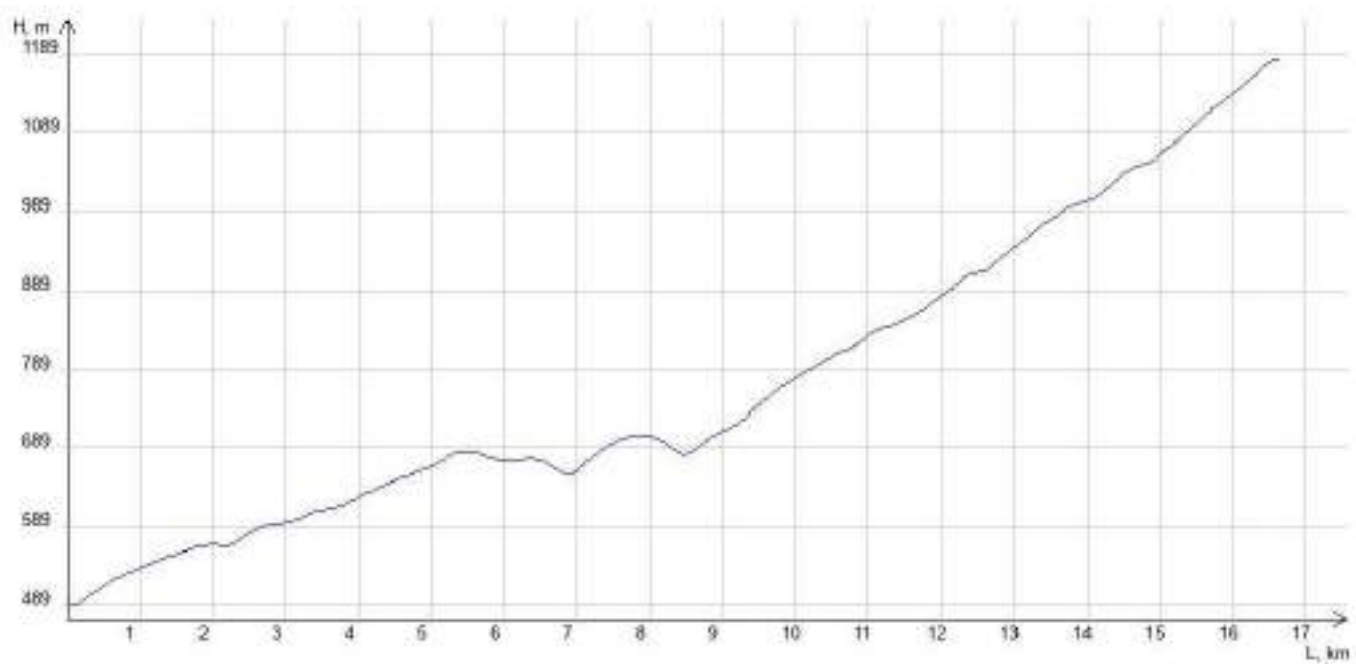
Трафик оживленный, как в городе, так и за ним. Дорога через тоннель используется местным населением. До тоннеля встретилось только одно кафе. Организация ночевки возможна вдоль всей дороги (в отдалении от нее) до тоннеля, однако стоит учесть: 1. близость трассы; 2. запас воды можно пополнить только в Буйнакске. Ночевка непосредственно перед туннелем невозможна. При мокром покрытии, препятствие соответствует 2КС. Препятствие не является первопроходом, проезжалось до нас в обоих направлениях.

Карта препятствия



Карта ПП

Высотный профиль



Фотографии



1.Асфальт ,хорошего качества ,сухой



2.Асфальт ,хорошего качества ,сухой

Расчёт категории трудности протяжённого препятствия

Кпр - коэффициент протяжённости

Протяжённость препятствия (Лпп): 16.644 км

Протяжённость ЛП (Ллп): 0 км

$$Кпр = 1 + (Лпп - Ллп)/100 = 1.17$$

Кпк - коэффициент покрытия

Протяжённость препятствия: 16644 м

Характеристика покрытия

№	Длина участка, м	Вид покрытия	Кпк	Примечание
1	16644	Асфальт/бетон, дорога в хорошем состоянии, сухая	0.80	Фото № 1; 2.

$$Кпк = 0.80$$

Кнв - коэффициент набора высоты

Суммарный набор высоты: 753 м

$$Кнв = 1.38$$

Ккр - коэффициент крутизны

Средний уклон подъёмов: 5.47%

Средний уклон спусков: 3.61%

Ккр = 1.54

Кв - коэффициент высоты

Район похода: Кавказ

Средневзвешенная высота: 769.72 м

Кв = 1.03

С*Г - сезонно-географический показатель

Сезонный фактор: Благоприятный сезон

С = 1.00

Географический фактор: Малоблагоприятные районы

Г = 1.10

Категорирование протяжённого препятствия

$КТ = 1.17 * 0.80 * 1.38 * 1.54 * 1.03 * 1.00 * 1.10 = 2.25$

Препятствие соответствует II категории трудности

подъём вдоль р. Андийское Койсу

Общие сведения

Наименование:	подъём вдоль р. Андийское Койсу
Страна:	Россия
Регион:	Кавказ
Границы:	мост ч/з р. Аварское Койсу (Ирганайская ГЭС) - мост ч/з р. Андийское Койсу у п. Тлох
Характер дороги:	Дороги высокого качества
Характер покрытия:	Асфальт/бетон
Дата прохождения:	2 мая 2023 год
Маршрут:	3 к.с., Кавказ (Дагестан), руководитель: Березников А.А., м/к: 1/5-303
Номер маршрута:	319
Автор паспорта:	Березников А.А.
Ссылка на видео:	

Категория трудности: **1**
Статус паспорта: **согласован для отчёта 04.09.2023**

Сведения о предыдущих прохождениях

В данном направлении: **подъём вдоль р. Андийское Койсу, 1 к.т., 07.07.2021 - 08.07.2021, автор паспорта: Сидельникова Н.А.**
Ссылка на номер паспорта: **4836**
В обратном направлении: **Нет сведений в базе velotrex**
Ссылка на номер паспорта:

Параметры препятствия

Протяжённость, м: **42959**
Максимальная высота, м: **612**
Минимальная высота, м: **415**
Набор высоты, м: **556**
Сброс высоты, м: **396**
Количество точек GPS-трека: **897**
Усреднённый интервал между точками GPS-трека, м: **48**
Общее ходовое время: **20 ч. 13 мин. 35 сек.**
Чистое ходовое время: **2 ч. 45 мин. 8 сек.**
Общая скорость движения: **2.12 км/ч**
Средняя ходовая скорость: **15.61 км/ч**

Параметры учётной записи

Номер паспорта: **7056**
Загрузил: **bereza379**
Дата загрузки: **16.08.2023**
URL: **http://velotrex.ru/files/1692206032_64dd03d0bf53d.xml**

Описание препятствия

Препятствие проходит по автодороге 82К-038. Начало препятствия - мост ч/з р. Аварское Койсу (Ирганайская ГЭС), конец - мост через р. Андийское Койсу у п. Тлох. На всем протяжении препятствие представляет собой асфальтированное шоссе (Фото 1-5), покрытие сухой асфальт. На большей части шоссе имеется широкая обочина. Препятствие неавтономно. Трафик средний.

За мостом через р. Аварское Койсу в Гимрах есть столовая, небольшие магазинчики и аптеки.

За тоннелем Ахульго есть небольшой магазинчик и мини-рынок с фруктами-овощами.

На въезде в Чиркату есть хороший супермаркет с большим выбором товаров. Нижнее Имхо, источник воды обозначенный на карте отсутствует, воду на ночевку брали в 5л. в магазине.

Место для ночевки найти довольно проблематично, мы ночевали на берегу реки рядом с частными садами после н.п. Нижнее Имхо (39 км ПП) рядом с аркой въезда в Ботлихский район(фото 6). В Тантари есть маленькие магазинчики.

Родников и источников воды на данном участке мы не видели, воду везли бутилированную.

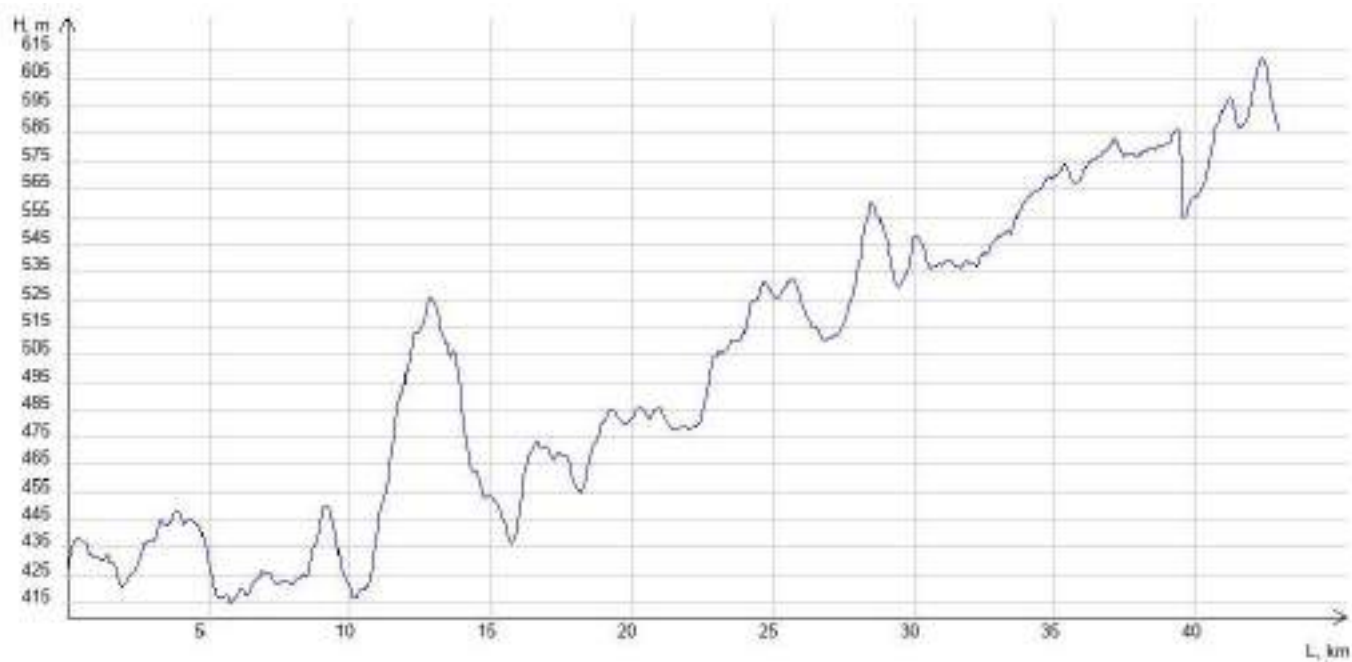
При мокром покрытии препятствие соответствует 2 КТ.

Карта препятствия



Карта ПП

Высотный профиль



Фотографии



1.



2.



3.



4.



5.



6.

Расчёт категории трудности протяжённого препятствия

Кпр - коэффициент протяжённости

Протяжённость препятствия (Лпп): 42.959 км

Протяжённость ЛП (Ллп): 0 км

$$Кпр = 1 + (Лпп - Ллп)/100 = 1.43$$

Кпк - коэффициент покрытия

Протяжённость препятствия: 42959 м

Характеристика покрытия

№	Длина участка, м	Вид покрытия	Кпк	Примечание

1	42959	Асфальт/бетон, дорога в хорошем состоянии, сухая	0.80	Фото № 1; 2; 3; 4; 5.
---	-------	--	------	-----------------------

Кпк = 0.80

Кнв - коэффициент набора высоты

Суммарный набор высоты: 556 м

Кнв = 1.28

Ккр - коэффициент крутизны

Средний уклон подъёмов: 3.40%

Средний уклон спусков: 3.37%

Ккр = 1.07

Кв - коэффициент высоты

Район похода: Кавказ

Средневзвешенная высота: 500.90 м

Кв = 1.00

С*Г - сезонно-географический показатель

Сезонный фактор: Благоприятный сезон

С = 1.00

Географический фактор: Малоблагоприятные районы

Г = 1.10

Категорирование протяжённого препятствия

$КТ = 1.43 * 0.80 * 1.28 * 1.07 * 1.00 * 1.00 * 1.10 = 1.72$

Препятствие соответствует I категории трудности

подъём на плато Матлас

Общие сведения

Наименование: **подъём на плато Матлас**

Страна: **Россия**

Регион: **Кавказ**

Границы:	мост через р. Андийское Койсу (с. Тлох) - перекресток дорог 82К -008 и Р 306
Характер дороги:	Дороги высокого, хорошего, среднего качества
Характер покрытия:	Асфальт/бетон, гравий/щебень, грунт
Дата прохождения:	4 мая 2023 года.
Маршрут:	3 к.с., Кавказ (Дагестан), руководитель: Березников А.А., м/к: 1/5-303
Номер маршрута:	319
Автор паспорта:	Березников Александр Александрович
Ссылка на видео:	
Категория трудности:	3
Статус паспорта:	согласован для отчёта 25.09.2023

Сведения о предыдущих прохождениях

В данном направлении:	подъём на плато Матлас, 3 к.т., 08.07.2021-10.07.2021, автор паспорта: Сидельникова Н.А.
Ссылка на номер паспорта:	4913
В обратном направлении:	Нет сведений в базе velotrex
Ссылка на номер паспорта:	

Параметры препятствия

Протяжённость, м:	32407
Максимальная высота, м:	1951
Минимальная высота, м:	586
Набор высоты, м:	1472
Сброс высоты, м:	125
Количество точек GPS-трека:	829
Усреднённый интервал между точками GPS-трека, м:	39
Общее ходовое время:	7 ч. 15 мин. 20 сек.
Чистое ходовое время:	4 ч. 14 мин. 52 сек.
Общая скорость движения:	4.47 км/ч
Средняя ходовая скорость:	7.63 км/ч

Параметры учётной записи

Номер паспорта:	7008
Загрузил:	bereza379
Дата загрузки:	21.05.2023

URL:

http://velotrex.ru/files/1684700814_646a7e8e18c10.xml

Описание препятствия

Препятствие представляет собой подъем по дорогам хорошего качества.

Начало препятствия - мост через р. Андийское Койсу (с. Тлох), конец - мост через р. Тобот (с. Арани).

В н.п.. Тлох асфальт хорошего качества (фото № 1.) На выезде сменяется на мелко-каменистую укатанную дорогу (фото № 2; 4; 5; 6.), с небольшими участками разбитой мокрой гравийки (Фото № 3), они огстались после дождя. Такой тип покрытия остается неизменным до с. Харахи. В самом селе асфальт (фото № 10.), есть оборудованный источник воды напротив магазина.

На выезде из Харахи покрытие вновь меняется на мелкий укатанный камень (фото № 11; 13). Перед и после н.п. Амишта участки укатанного грунта (фото № 12; 15; 16.). Мелко-каменистое покрытие сохраняется до самого плато.

При приближении к Каменной чаше начинается ощутимый набор высоты, дорога петляет белым серпантинном.

Рядом с Каменной чашей на оборудованной площадке стоят навесы, за символические деньги можно выпить стаканчик горного чая, приятным бонусом - печенки, мед и урбеч в неограниченном количестве. За Каменной чашей завершающий этап подъема на плато, начинается асфальт (фото № 17.) Трафик низкий до 22 км. ПП , после поворота на Джалатури начинается движение туристических микроавтобусов. Магазины есть в Тлохе (продукты , аптека). Харахи. Места для стоянок есть примерно на 11.7 км ПП , молельный домик (фото № 8), есть вода и туалет.если спуститься вниз по дороге есть место для ночёвки. На 14 км. ПП есть большая ровная площадка с небольшим уклоном рядом с дорогой.(фото № 9.) воды и дров нет. На 20.6 км ПП есть площадка (фото № 14) ,воды и дров нет. При мокром покрытии ПП соответствует 3 КТ.

Карта препятствия

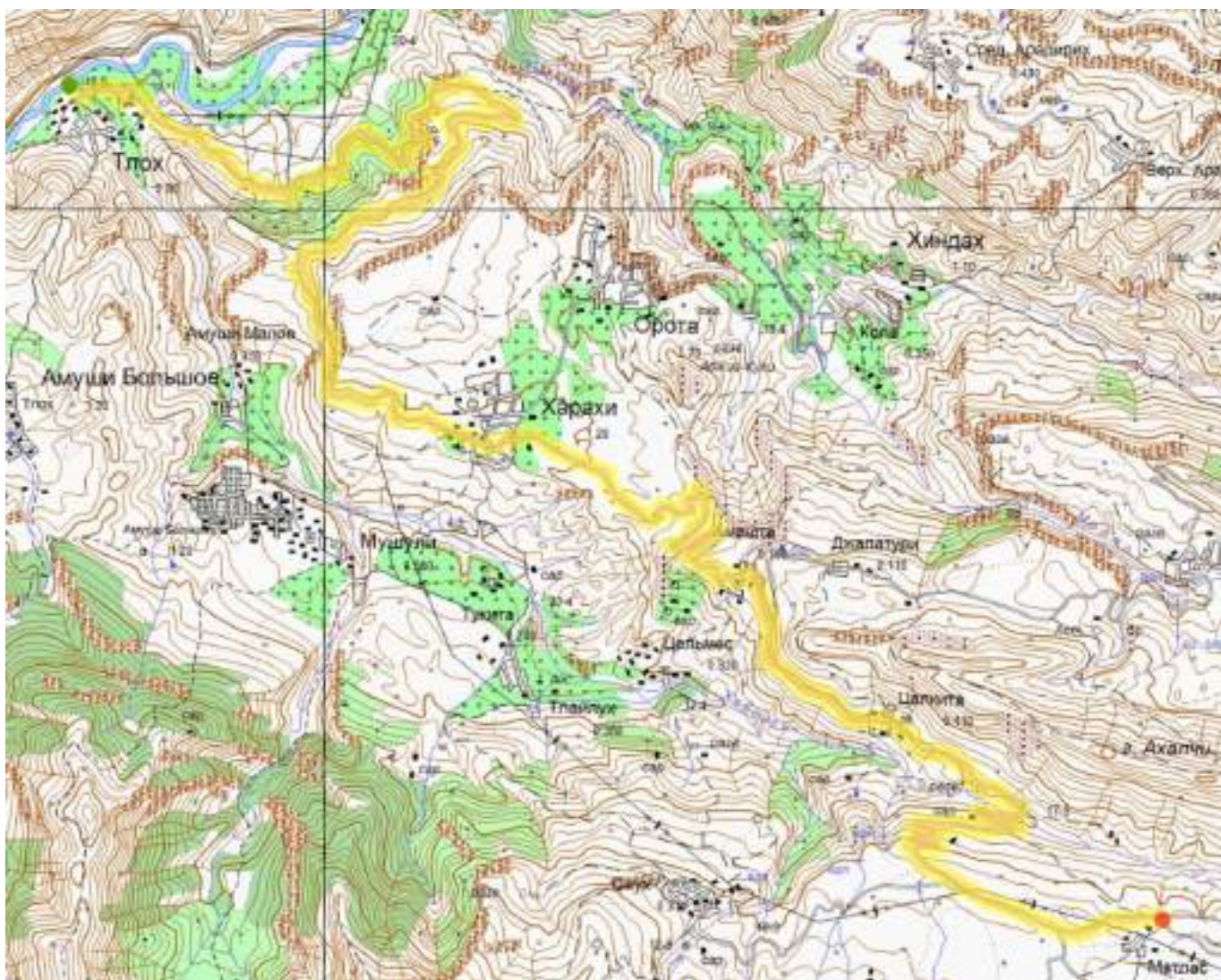
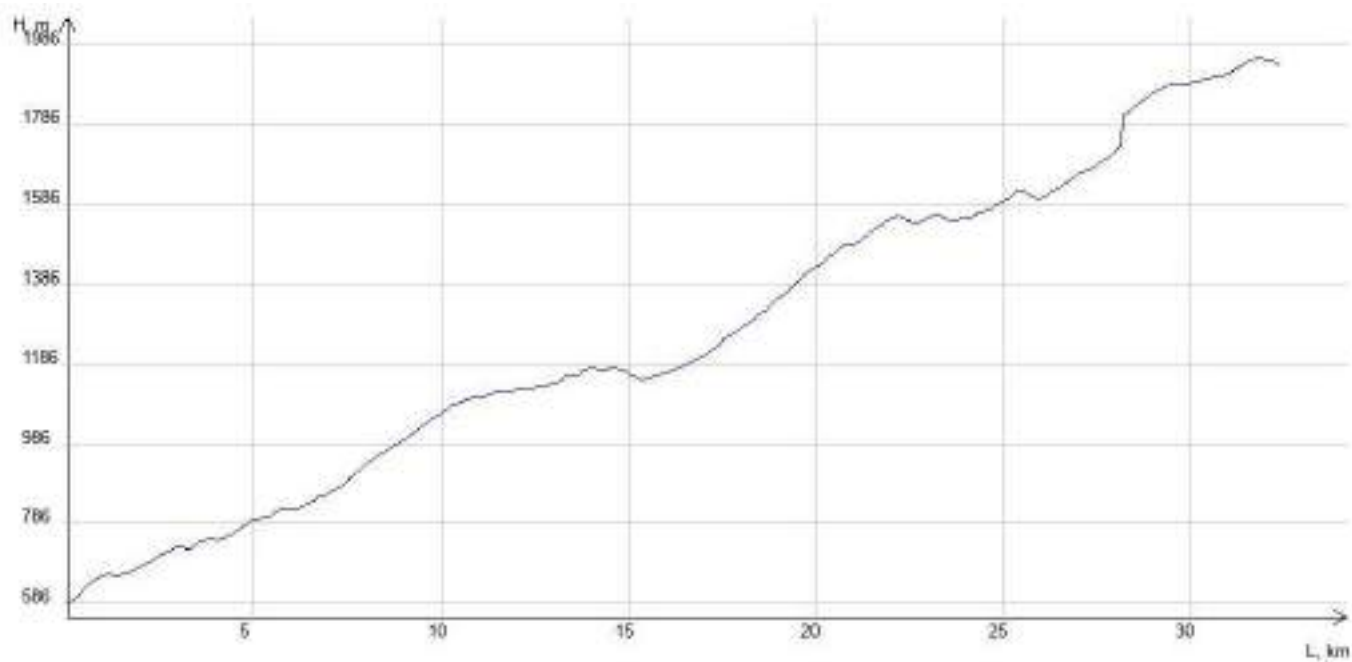


Схема ПП

Высотный профиль



Фотографии



1.



2.



3.



4.



5.



6.



7.



8.



9.



10.



11.



12.



13.



14.



15.



16.



17.

Расчёт категории трудности протяжённого препятствия

Кпр - коэффициент протяжённости

Протяжённость препятствия (Лпп): 32.407 км

Протяжённость ЛП (Ллп): 0 км

$$Кпр = 1 + (Лпп - Ллп)/100 = 1.32$$

Кпк - коэффициент покрытия

Протяжённость препятствия: 32407 м

Характеристика покрытия

№	Длина участка, м	Вид покрытия	Кпк	Примечание

1	4500	Асфальт/бетон, дорога в хорошем состоянии, сухая	0.80	Фото № 1; 10; 17.
2	1300	Гравий/щебень, дорога разбитая, мокрая	1.60	Фото № 3.
3	25607	Гравий/щебень, дорога в хорошем состоянии, сухая	1.20	Фото № 2; 4; 5; 6; 11; 13.
4	1000	Грунт, дорога в хорошем состоянии, сухая	1.40	Фото № 12; 15; 16.

Кпк = 1.17

Кнв - коэффициент набора высоты

Суммарный набор высоты: 1472 м

Кнв = 1.74

Ккр - коэффициент крутизны

Средний уклон подъёмов: 5.94%

Средний уклон спусков: 3.78%

Ккр = 1.56

Кв - коэффициент высоты

Район похода: Кавказ

Средневзвешенная высота: 1262.12 м

Кв = 1.08

С*Г - сезонно-географический показатель

Сезонный фактор: Благоприятный сезон

С = 1.00

Географический фактор: Малоблагоприятные районы

Г = 1.10

Категорирование протяжённого препятствия

$КТ = 1.32 * 1.17 * 1.74 * 1.56 * 1.08 * 1.00 * 1.10 = 4.98$

Препятствие соответствует III категории трудности

перевал Дарада-Мурадинский

Общие сведения

Наименование:	перевал Дарада-Мурадинский
Страна:	Россия
Регион:	Кавказ (Дагестан)
Границы:	развилка дорог (82К-010 и 82К-036)рядом с Карадахским мостом через р. Аварское койсу- р. Каракойсу(плотина Гунибской ГЭС)
Характер дороги:	Дороги высокого, хорошего качества
Характер покрытия:	Асфальт/бетон, гравий/щебень
Дата прохождения:	4 мая 2023 год
Маршрут:	3 к.с., Кавказ (Дагестан), руководитель: Березников А.А., м/к: 1/5-303
Номер маршрута:	319
Автор паспорта:	Березников А.А.
Ссылка на видео:	
Категория трудности:	2
Статус паспорта:	согласован для отчёта 01.07.2023

Сведения о предыдущих прохождениях

В данном направлении:	перевал Дарада-Мурадинский, 2 к.т., 10.07.2021-11.07.2021, автор паспорта: Сидельникова Н.А.
Ссылка на номер паспорта:	4801
В обратном направлении:	перевал Дарада-Мурадинский, 2 к.т., 13.05.2021, автор паспорта: Ванягин А.А.
Ссылка на номер паспорта:	3754

Параметры препятствия

Протяжённость, м:	20339
Максимальная высота, м:	1426
Минимальная высота, м:	654
Набор высоты, м:	775
Сброс высоты, м:	578
Количество точек GPS-трека:	532
Усреднённый интервал между точками GPS-трека, м:	38
Общее ходовое время:	4 ч. 48 мин. 5 сек.
Чистое ходовое время:	2 ч. 19 мин. 47 сек.

Общая скорость движения: **4.24 км/ч**

Средняя ходовая скорость: **8.73 км/ч**

Параметры учётной записи

Номер паспорта: **7055**

Загрузил: **bereza379**

Дата загрузки: **30.06.2023**

URL: **http://velotrex.ru/files/1688148315_649f195bade60.xml**

Описание препятствия

Начало ПП – развилка дорог рядом с Карадахским мостом через р. Аварское Койсу. Конец – мост через р. Каракойсу (плотина Гунибской ГЭС).

Препятствие начинается от развилки дорог рядом с Карадахским мостом через р. Аварское Койсу, в н.п. Карадах, (есть магазины и кафе) ,покрытие асфальт хорошего качества, (фото 1.). Примерно через 1 км покрытие меняется на разбитую гравийку, с промоинами, неровностями, сухой (фото 2,). На 2.5 км ПП находится начало маршрута в Карадахскую теснину, есть кафе.(Фото 13).

После Карадахской теснины гравийка становится более укатанная . (Фото 3; 4; 5; 6.)Встречаются небольшие участки не укатанного мелкого камня, непротяженные выходы крупных камней, небольшие промоины и неровности (фото 5).После перевала ремонт дороги гравийка разбитая, сухая (фото 8;9.) После 14 км ПП начинается асфальт хорошего качества, сухой.(Фото 10;11.).

Трафик низкий. Навстречу попадались единичные машины..

В поселке Мурада есть магазин и источник воды(в районе 15 км. трека).

Есть места для ночёвок в районе 10км. ПП (Фото 12, воды нет, дрова в минимальном количестве.

2021 году группа Титова ночевала: N42.469571, E46.88411 (не доезжая примерно 800 м до Карадахской теснины). Сравнительно небольшая ровная площадка возвышается над практически пересохшим руслом р. Квартал. По сведениям местных жителей после непродолжительного дождя русло достаточно быстро заполняется водой. Мы видели лишь небольшие ручейки. Спустившись вниз и перейдя через русло, есть сложенная каменная купель. Данное место ночевки оптимально на этом отрезке маршрута, т.к. далее начинается подъем в перевал по серпантину и подходящее место для ночевки найти проблематично.

Пройденный в обратную сторону 13.05.2021 г. группой под руководством Ванягина А.А. (номер паспорта препятствия 3754, номер

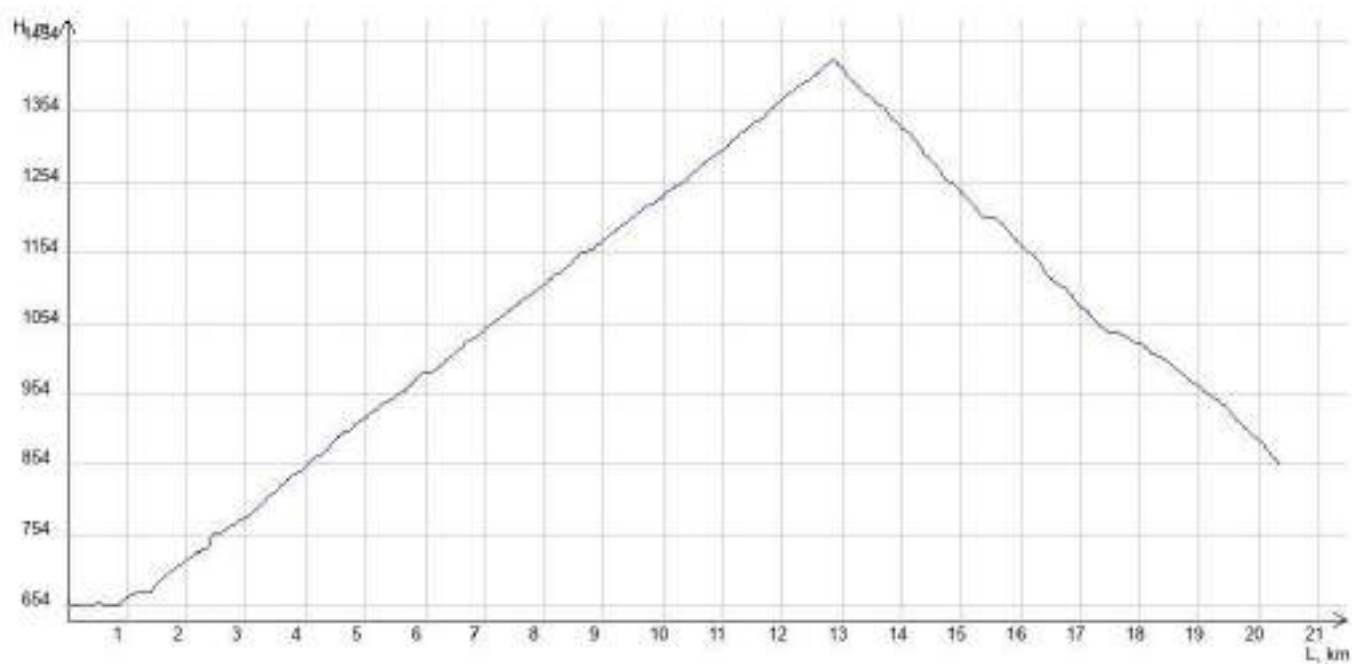
маршрута 170), имея небольшое расхождение на треках в точках старта и финиша в районе села Карадах. При мокром покрытии ПП соответствует 3 КС (5434 <http://velotrex.ru/trackview.php?file=5434>)

Карта препятствия



Карта ПП

Высотный профиль



Фотографии



1. Асфальт, хорошего качества, сухой.



2.



3.



4.



5.



6.



7.Перевал



8.



9.



10. Асфальт, хорошего качества, сухой.



11.



12. Место для ночёвки.



13. Карадахская теснина

Расчёт категории трудности протяжённого препятствия

Кпр - коэффициент протяжённости

Протяжённость препятствия (Лпп): 20.339 км

Протяжённость ЛП (Ллп): 0 км

$$Кпр = 1 + (Лпп - Ллп)/100 = 1.20$$

Кпк - коэффициент покрытия

Протяжённость препятствия: 20339 м

Характеристика покрытия

№	Длина участка, м	Вид покрытия	Кпк	Примечание
1	7339	Асфальт/бетон, дорога в хорошем состоянии, сухая	0.80	Фото № 1; 10; 11.
2	10400	Гравий/щебень, дорога в хорошем состоянии, сухая	1.20	Фото № 3; 4; 6.
3	2600	Гравий/щебень, дорога разбитая, сухая	1.40	Фото № 2; 5; 8; 9.

$$Кпк = 1.08$$

Кнв - коэффициент набора высоты

Суммарный набор высоты: 775 м

$$Кнв = 1.39$$

Ккр - коэффициент крутизны

Средний уклон подъёмов: 6.61%

Средний уклон спусков: 7.63%

$$Ккр = 1.63$$

Кв - коэффициент высоты

Район похода: Кавказ

Средневзвешенная высота: 1054.68 м

$$Кв = 1.06$$

С*Г - сезонно-географический показатель

Сезонный фактор: Благоприятный сезон

C = 1.00

Географический фактор: Малоблагоприятные районы

Г = 1.10

Категорирование протяжённого препятствия

КТ = 1.20 * 1.08 * 1.39 * 1.63 * 1.06 * 1.00 * 1.10 = 3.42

Препятствие соответствует II категории трудности

траверс хр.Зитила

Общие сведения

Наименование:	траверс хр.Зитила
Страна:	Россия
Регион:	Кавказ
Границы:	р. Каракойсу - р. Цамтичай
Характер дороги:	Дороги высокого, хорошего, среднего качества
Характер покрытия:	Асфальт/бетон, грунт
Дата прохождения:	5 - 6 мая 2023 год.
Маршрут:	3 к.с., Кавказ (Дагестан), руководитель: Березников А.А., м/к: 1/5-303
Номер маршрута:	319
Автор паспорта:	Березников А.А.
Ссылка на видео:	
Категория трудности:	2
Статус паспорта:	согласован для отчёта 17.12.2023

Сведения о предыдущих прохождениях

В данном направлении:	траверс хр.Зитила, 2 к.т., 10.06.2022-11.06.2022, автор паспорта: Титов Андрей
Ссылка на номер паспорта:	5978
В обратном направлении:	Нет сведений в базе velotrex
Ссылка на номер паспорта:	

Параметры препятствия

Протяжённость, м:	17596
-------------------	-------

Максимальная высота, м: **1567**
Минимальная высота, м: **935**
Набор высоты, м: **702**
Сброс высоты, м: **364**
Количество точек GPS-трека: **434**
Усреднённый интервал
между точками GPS-трека, м: **41**
Общее ходовое время: **22 ч. 22 мин. 1 сек.**
Чистое ходовое время: **2 ч. 5 мин. 32 сек.**
Общая скорость движения: **0.79 км/ч**
Средняя ходовая скорость: **8.41 км/ч**

Параметры учётной записи

Номер паспорта: **7708**
Загрузил: **bereza379**
Дата загрузки: **03.12.2023**
URL: **http://velotrex.ru/files/1701623373_656cb64d228ef.xml**

Описание препятствия

Препятствие повторяет ранее пройденное
<http://velotrex.ru/trackview.php?file=5978> группой Лоскутникова.
Отличается заездом в н.п. Чох, а так же часть покрытия (вероятно, асфальта) от ~17км и далее была в грунте после уборки техникой.

Границы препятствия: от реки Каракойсу (развилка дорог на Гуниб и н/п Коммуна) до реки Цамтичай (мост через реку на границе Сорталинского сельсовета и с/п село Обох). От начала препятствия до села Чох ведет хорошая асфальтированная дорога (Фото № 1; 2; 3.) В н.п. Чох грунтовка с камнями (Фото № 4; 5.) на выезде асфальт до 17 км ПП , дальше был оползень и асфальт снесло вниз, к нашему приезду ремонтники заканчивали работу (Фото № 8.) и разровняли до укатанного грунта (Фото № 6;7.)

Пройдено в условиях солнечной и ясной погоды.

Движение по дороге от развязки на Гуниб до села Чох и поворота на Гамсутль, одну из самых известных достопримечательностей Дагестана, среднее и не доставляет беспокойства.

Магазины расположены у развилки дорог на Гуниб и н/п Коммуна; в н/п Ходоб; на повороте на Гамсутль есть кафе с холодильником с

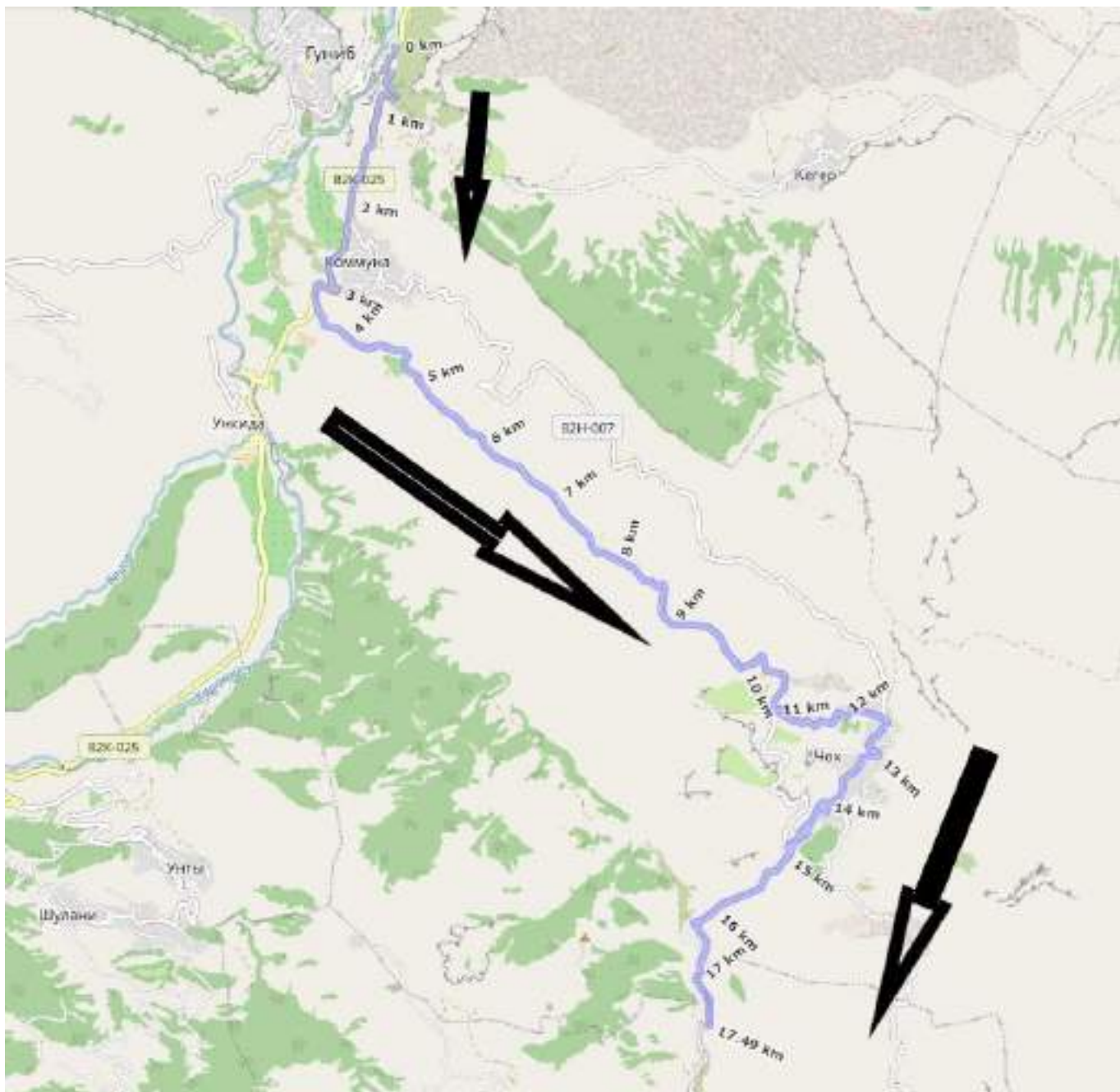
мороженым

и

водой..

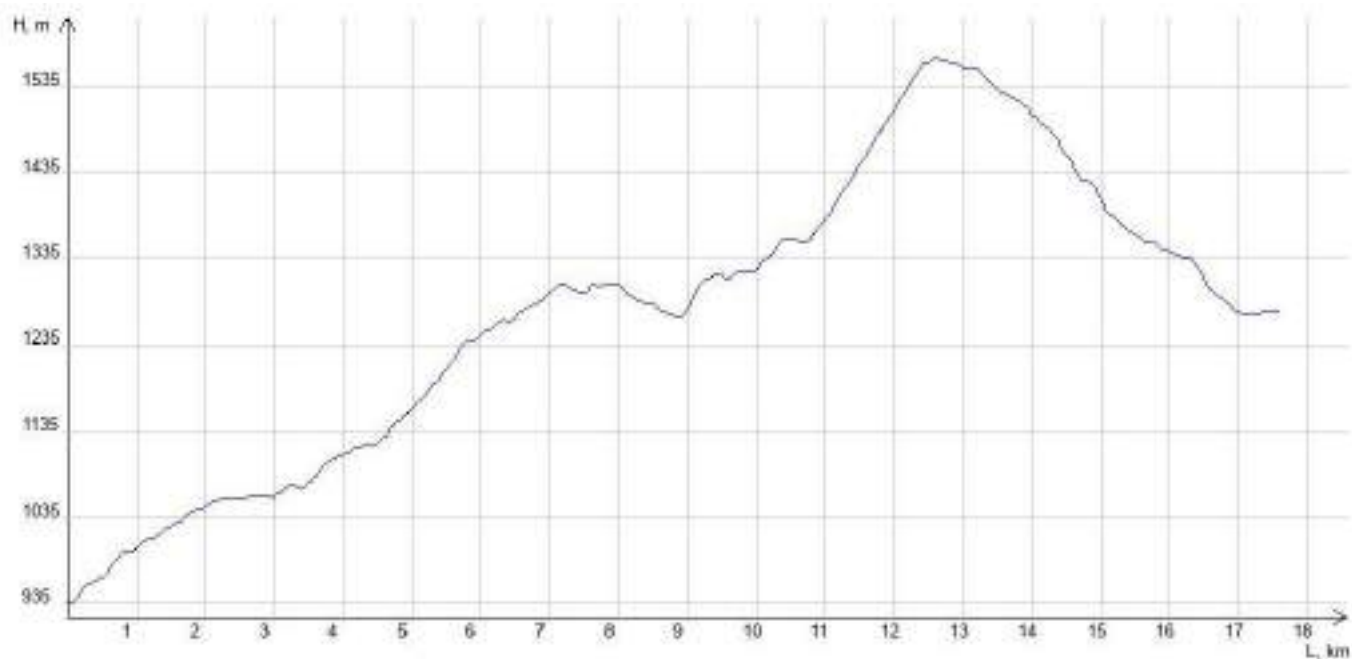
Родник есть в н/п Ходоб в 100 метрах от дороги, но он не работал ,воду брали в источнике на 9.5 км ПП (Фото № 9.). Берег реки возле ночёвки завален мусором , поэтому оттуда воду не брали.

Карта препятствия



Карта ПП

Высотный профиль



Фотографии



1.



2.



3.



4.



5.



6.



7.



8.



9.

Расчёт категории трудности протяжённого препятствия

Кпр - коэффициент протяжённости

Протяжённость препятствия (Лпп): 17.596 км

Протяжённость ЛП (Ллп): 0 км

$$Кпр = 1 + (Лпп - Ллп)/100 = 1.18$$

Кпк - коэффициент покрытия

Протяжённость препятствия: 17596 м

Характеристика покрытия

№	Длина участка, м	Вид покрытия	Кпк	Примечание
1	12796	Асфальт/бетон, дорога в хорошем состоянии, сухая	0.80	Фото № 1; 2; 3.
2	4100	Грунт, дорога разбитая, сухая	1.90	Фото № 4; 5.
3	700	Грунт, дорога в хорошем состоянии, сухая	1.40	Фото № 6; 7.

$$Кпк = 1.08$$

Кнв - коэффициент набора высоты

Суммарный набор высоты: 702 м

$$Кнв = 1.35$$

Ккр - коэффициент крутизны

Средний уклон подъёмов: 7.82%

Средний уклон спусков: 6.33%

Ккр = 1.77

Кв - коэффициент высоты

Район похода: Кавказ

Средневзвешенная высота: 1273.58 м

Кв = 1.08

С*Г - сезонно-географический показатель

Сезонный фактор: Благоприятный сезон

С = 1.00

Географический фактор: Малоблагоприятные районы

Г = 1.10

Категорирование протяжённого препятствия

$КТ = 1.18 * 1.08 * 1.35 * 1.77 * 1.08 * 1.00 * 1.10 = 3.62$

Препятствие соответствует II категории трудности

перевал Арчалавар

Общие сведения

Наименование:	перевал Арчалавар
Страна:	Россия
Регион:	Кавказ(Дагестан)
Границы:	приток р. Цамтичай - р. Гургуларат
Характер дороги:	Дороги высокого, хорошего, среднего качества
Характер покрытия:	Асфальт/бетон, камень, грунт
Дата прохождения:	7 мая 2023 год.
Маршрут:	3 к.с., Кавказ (Дагестан), руководитель: Березников А.А., м/к: 1/5-303
Номер маршрута:	319
Автор паспорта:	Березников А.А.
Ссылка на видео:	
Категория трудности:	3

Статус паспорта: **согласован для отчёта 08.09.2023**

Сведения о предыдущих прохождениях

В данном направлении: **перевал Арчалавар, 3 к.т., 11.06.2022, автор паспорта: Маслова Татьяна**
Ссылка на номер паспорта: **5314**
В обратном направлении: **Нет сведений в базе velotrex**
Ссылка на номер паспорта:

Параметры препятствия

Протяжённость, м: **27343**
Максимальная высота, м: **2241**
Минимальная высота, м: **1510**
Набор высоты, м: **865**
Сброс высоты, м: **888**
Количество точек GPS-трека: **684**
Усреднённый интервал между точками GPS-трека, м: **40**
Общее ходовое время: **5 ч. 50 мин. 8 сек.**
Чистое ходовое время: **3 ч. 16 мин. 54 сек.**
Общая скорость движения: **4.69 км/ч**
Средняя ходовая скорость: **8.33 км/ч**

Параметры учётной записи

Номер паспорта: **7054**
Загрузил: **bereza379**
Дата загрузки: **05.06.2023**
URL: **http://velotrex.ru/files/1685916252_647d0a5c5ba6e.xml**

Описание препятствия

ПП начинается от моста через р. Цамчитай и заканчивается у моста через р. Гургуларат у поселка Кумух. Покрытие асфальт (фото № 1.) сохраняется от моста через р. Цамчитай до развилки (фото № 2.) где дорога разветвляется на три поворота, направо Согратль, налево Мегеб, прямо Кумух, до развилки много отвороток к реке где можно встать на ночёвку, некоторые заняты турбазами. После развилки, смена покрытия на хороший грунт (фото № 3; 4; 5; 6; 7.). Перед н.п. Шангода спуск к мосту к реке

Уримукар и подъем от моста каменистый с объезжаемыми лужами.(фото № 8; 9.).После 12 км. ПП есть съезды к реке где можно встать на ночёвку (фото № 15).После развилки на п. Ури покрытие меняется на хороший грунт вплоть до перевала (фото 10; 11;).На перевале есть беседка.

На спуске с перевала покрытие чередуется то грунт хорошего качества, то грунт с гребенкой и камнями (фото 12; 13; 14). .

Все ПП проезжается в седле. На дорогах практически нет машин. На повороте на село Гамсутль (до начало ПП) есть небольшой магазин и в конце ПП в Кумухе .На всём ПП магазины отсутствуют, вода из рек, дрова если только кустарники.

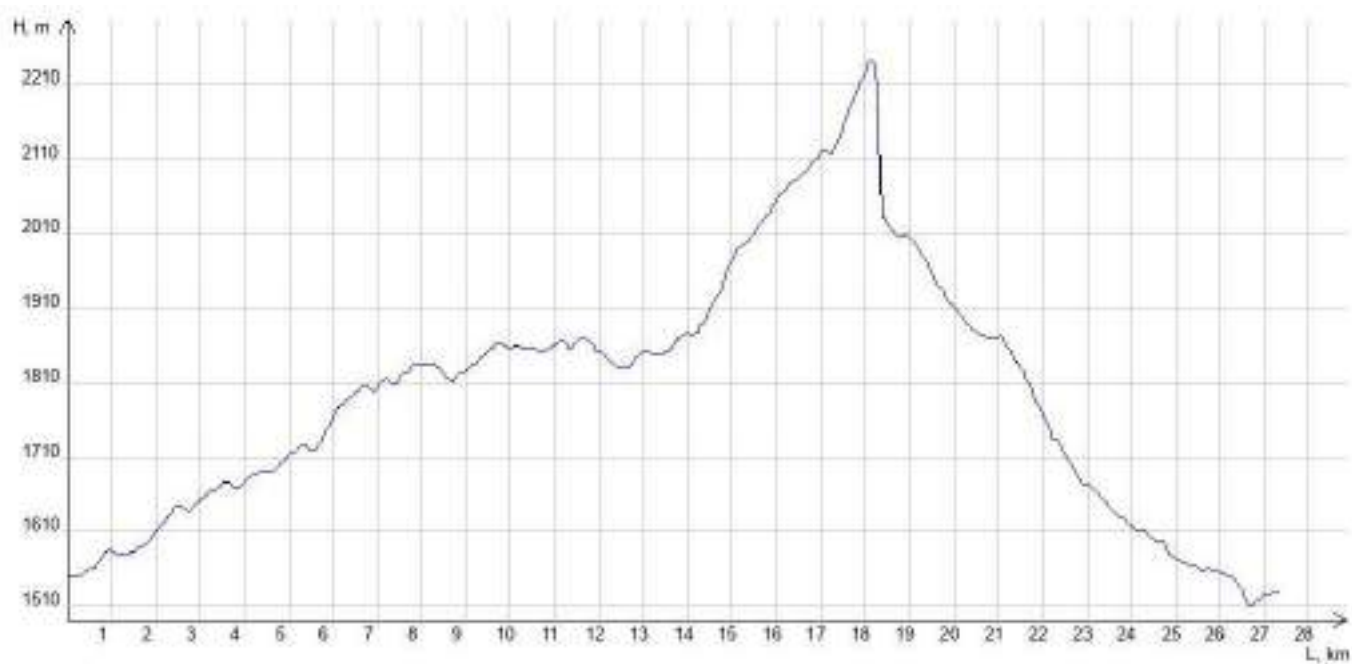
При мокром покрытие ПП соответствует 3 КТ

Карта препятствия



Карта ПП

Высотный профиль



Фотографии



1.



2.



3.



4.



5.



6.



7.



8.



9.



10.



11.



12.



13.



14.



15.

Расчёт категории трудности протяжённого препятствия

Кпр - коэффициент протяжённости

Протяжённость препятствия (Лпп): 27.343 км

Протяжённость ЛП (Ллп): 0 км

$$Кпр = 1 + (Лпп - Ллп)/100 = 1.27$$

Кпк - коэффициент покрытия

Протяжённость препятствия: 27343 м

Характеристика покрытия

№	Длина участка, м	Вид покрытия	Кпк	Примечание
1	2500	Асфальт/бетон, дорога в хорошем состоянии, сухая	0.80	Фото № 1; 2.
2	17680	Грунт, дорога в хорошем состоянии, сухая	1.40	Фото № 3; 4; 5; 6; 7; 10; 11; 12 ; 14
3	7163	Камень/булыжник, дорога разбитая, сухая	1.90	Фото № 8; 9; 13.

$$Кпк = 1.48$$

Кнв - коэффициент набора высоты

Суммарный набор высоты: 865 м

$$Кнв = 1.43$$

Ккр - коэффициент крутизны

Средний уклон подъёмов: 7.15%

Средний уклон спусков: 8.48%

Ккр = 1.59

Кв - коэффициент высоты

Район похода: Кавказ

Средневзвешенная высота: 1794.74 м

Кв = 1.16

С*Г - сезонно-географический показатель

Сезонный фактор: Благоприятный сезон

С = 1.00

Географический фактор: Малоблагоприятные районы

Г = 1.10

Категорирование протяжённого препятствия

$КТ = 1.27 * 1.48 * 1.43 * 1.59 * 1.16 * 1.00 * 1.10 = 5.45$

Препятствие соответствует III категории трудности

траверс хребта Лес

Общие сведения

Наименование:	траверс хребта Лес
Страна:	Россия
Регион:	Кавказ(Дагестан)
Границы:	Цудахар - р. Калахекрк (Буган)
Характер дороги:	Дороги высокого, хорошего, среднего качества
Характер покрытия:	Асфальт/бетон, гравий/щебень, грунт
Дата прохождения:	8 - 9 мая 2023 года
Маршрут:	3 к.с., Кавказ (Дагестан), руководитель: Березников А.А., м/к: 1/5-303
Номер маршрута:	319
Автор паспорта:	Березников А.А.
Ссылка на видео:	

Категория трудности: **3**
Статус паспорта: **согласован для отчёта 21.07.2023**

Сведения о предыдущих прохождениях

В данном направлении: **траверс хребта Лес, 3 к.т., 11.05.2022-12.05.2022, автор паспорта: Зайцев С.Н.**
Ссылка на номер паспорта: **6364**
В обратном направлении: **Нет сведений в базе velotrex**
Ссылка на номер паспорта:

Параметры препятствия

Протяжённость, м: **49204**
Максимальная высота, м: **2002**
Минимальная высота, м: **1081**
Набор высоты, м: **1342**
Сброс высоты, м: **1106**
Количество точек GPS-трека: **1176**
Усреднённый интервал между точками GPS-трека, м: **42**
Общее ходовое время: **25 ч. 31 мин. 8 сек.**
Чистое ходовое время: **4 ч. 44 мин. 40 сек.**
Общая скорость движения: **1.93 км/ч**
Средняя ходовая скорость: **10.37 км/ч**

Параметры учётной записи

Номер паспорта: **7068**
Загрузил: **bereza379**
Дата загрузки: **11.06.2023**
URL: **http://velotrex.ru/files/1686506203_64860adb1d663.xml**

Описание препятствия

Препятствие полностью повторяет пройденное группой Зайцева С.Н. <http://velotrex.ru/route.php?id=254> за исключением, 800 метрового участка асфальта, в самом начале ПП. И представляет собой последовательный траверс хребтов: Чакулабек, Бахласана, Харасанила, Хархалтабек (всё это части хребта Лес) с преодолением перевала Куцабеки.

Препятствие начинается на окраине посёлка Цудахар с основной дороги (82К-009) сворачиваем в сторону посёлка Балхар (на Ю-В), покрытие щебень хорошего качества (фото 1; 2; 3.), первые 300 метров подъем довольно крутой, дальше выполаживание. Такое покрытие продолжается до посёлка Балхар (фото 4), в самом посёлке покрытие меняется на грунтовое хорошего качества (фото 5). За посёлком покрытие меняется на щебень разбитый (фото 6), который меняется на укатанный грунт (фото 7.), такое покрытие сохраняется до посёлка Цуликана (~ отметка 14,5 км трека). После него начинается затяжной подъем, покрытие меняется на щебень укатанный (фото 8), на спуске к Шутки такое же покрытие (фото 9) сохраняется до посёлка Гапшима. В самом посёлке проложен асфальт (фото 10), на выезде сразу начинается щебень хорошего качества (фото 11), чередующийся с разбитым (фото 12; 13.). Такое покрытие сохраняется до посёлка Танты (где щебень меняется на укатанный грунт (фото 14)). Начинается основной подъем на перевал Гуцабеки, на подъёме встречаются участки разбитого грунта (фото 15), но в основном он укатанный (фото 16). На самом перевале есть укрытие от дождя (подобие автобусной остановки). Спуск с перевала также грунтовый хорошего качества с небольшим количеством осыпавшимися мелкой гравийкой. (фото 17.) и такое покрытие сохраняется до конца препятствия. Заканчивается препятствие у моста через реку р. Калахекрк (Буган).

Препятствие не является автономным. Магазины присутствуют практически во всех населённых пунктах на всём протяжении ПП (в Цудахаре, Балхаре, Гапшима, Танты).

Хорошие места для ночевки:

Много мест для ночёвок на берегу реки Сана (фото 19). Между посёлками Кулибухна и Кули.

Мы ночевали после посёлка Шукты, отметка ~ 22.9 км трека (фото 18). Закрытое место, рядом с дорогой, воды нет, дров нет.

~ 46 км трека на берегу реки Цугникотты, есть плоские площадки (после посёлка Цугни);

После моста через реку р. Калахекрк (Буган). есть ровная площадка Юеё видно с дороги, вода из реки, дров нет (фото 20)

Воду можно набрать в населённых пунктах по пути следования (есть оборудованные источники в пос. Балхар ; Шукты, Гапшима, Танты, Ургани)

Автомобильный трафик низкий, но в туристический сезон он может возрасти.

Препятствие преодолевается в седле при наличии соответствующей техники на всем протяжении, но необходимо соблюдать осторожность на крутых спусках. Так же при

неблагоприятных погодных условиях грунт быстро раскисает и движение в седле для не подготовленных групп может представлять большую трудность. Так как часть препятствия проходит по дорогам общественного пользования следует обратить особое внимание на соблюдение ПДД. Наиболее благоприятные месяцы года для прохождения данного препятствия с конца мая и до конца сентября.

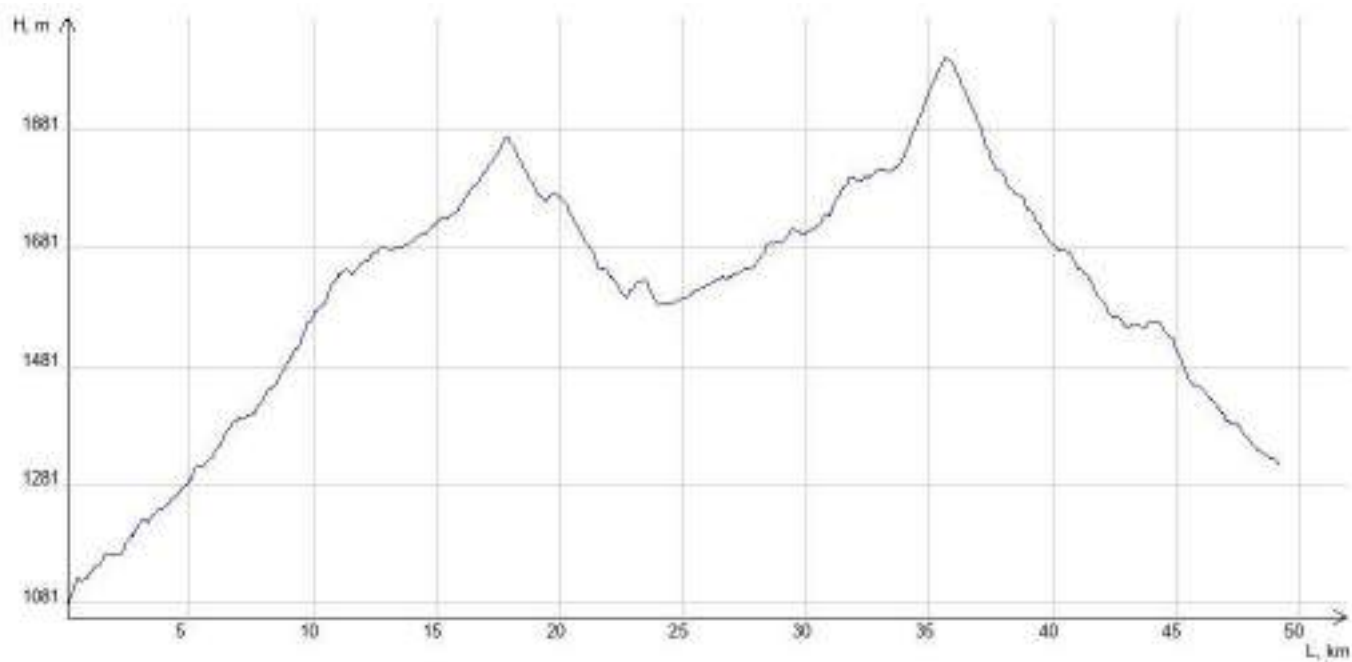
При мокром покрытии препятствие соответствует 3 категории

Карта препятствия



Карта ПП

Высотный профиль



Фотографии



1.



2.



3.



4.



5.



6.



7.



8.



9.



10.



11.



12.



13.



14.



15.



16.



17.



18.



19.



20.

Расчёт категории трудности протяжённого препятствия

Кпр - коэффициент протяжённости

Протяжённость препятствия (Лпп): 49.204 км

Протяжённость ЛП (Ллп): 0 км

$K_{пр} = 1 + (L_{пп} - L_{лп})/100 = 1.49$

Кпк - коэффициент покрытия

Протяжённость препятствия: 49204 м

Характеристика покрытия

№	Длина участка, м	Вид покрытия	Кпк	Примечание
1	900	Асфальт/бетон, дорога в хорошем состоянии, сухая	0.80	Фото 10
2	27500	Грунт, дорога в хорошем состоянии, сухая	1.40	Фото 5;7; 14; 16; 17.
3	700	Грунт, дорога разбитая, сухая	1.90	Фото 15.
4	15580	Гравий/щебень, дорога в хорошем состоянии, сухая	1.20	Фото 1; 2; 3; 4; 8; 9; 11.
5	4524	Гравий/щебень, дорога разбитая, сухая	1.40	Фото 6; 12; 13.

$K_{пк} = 1.33$

Кнв - коэффициент набора высоты

Суммарный набор высоты: 1342 м

$K_{нв} = 1.67$

Ккр - коэффициент крутизны

Средний уклон подъёмов: 5.75%

Средний уклон спусков: 6.21%

$K_{кр} = 1.43$

Кв - коэффициент высоты

Район похода: Кавказ

Средневзвешенная высота: 1603.75 м

$K_{в} = 1.13$

С*Г - сезонно-географический показатель

Сезонный фактор: Благоприятный сезон

C = 1.00

Географический фактор: Малоблагоприятные районы

Г = 1.10

Категорирование протяжённого препятствия

КТ = 1.49 * 1.33 * 1.67 * 1.43 * 1.13 * 1.00 * 1.10 = 5.88

Препятствие соответствует III категории трудности

траверс горы 1868м

Общие сведения

Наименование:	траверс горы 1868м
Страна:	Россия
Регион:	Дагестан
Границы:	река Каракотты - река Хулахерк
Характер дороги:	Дороги высокого, хорошего, среднего, сверхнизкого качества
Характер покрытия:	Асфальт/бетон, камень, грунт
Дата прохождения:	8-9 мая 2023 год.
Маршрут:	3 к.с., Кавказ (Дагестан), руководитель: Березников А.А., м/к: 1/5-303
Номер маршрута:	319
Автор паспорта:	Березников А.А.
Ссылка на видео:	
Категория трудности:	3
Статус паспорта:	согласован для отчёта 27.11.2023

Сведения о предыдущих прохождениях

В данном направлении:	траверс горы 1868м, 3 к.т., 05.05.2023, автор паспорта: Белозерова Я.А.
Ссылка на номер паспорта:	7051
В обратном направлении:	Нет сведений в базе velotrex
Ссылка на номер паспорта:	

Параметры препятствия

Протяжённость, м:	27890
-------------------	-------

Максимальная высота, м: **1796**
Минимальная высота, м: **766**
Набор высоты, м: **727**
Сброс высоты, м: **1223**
Количество точек GPS-трека: **677**
Усреднённый интервал
между точками GPS-трека, м: **41**
Общее ходовое время: **19 ч. 54 мин. 54 сек.**
Чистое ходовое время: **3 ч. 27 мин. 54 сек.**
Общая скорость движения: **1.4 км/ч**
Средняя ходовая скорость: **8.05 км/ч**

Параметры учётной записи

Номер паспорта: **7017**
Загрузил: **bereza379**
Дата загрузки: **12.09.2023**
URL: **http://velotrex.ru/files/1694545075_6500b4b3955e8.xml**

Описание препятствия

Препятствие начинается у моста на реке Каракотты по грунтовке хорошего качества, начинается подъём к мосту через реку Арайкотты (фото 1; 2.) и далее до н.п.Урхнища грунт разбитый (фото 3; 4;), в н.п разбитая грунтовка с камнями (фото 5; 6.), после Урхнища, грунт с небольшими колеями и выходами скальных пород, до конца подъёма (фото 7; 8). На спуске грунт укатанный (фото 9.)и разбитый с колеями и выходами скальных пород (фото 10; 11).В н.п. Кубачи в центре метров 200 выложено бетонными плитами .Далее спуск по грунтовке с гравием (фото 12.) до отворотки в сторону Кала-Корейш, движение чуть вверх, по участку разбитого камня(фото 13) и по грунтовке разбитой(фото 14.), местами с мокрая (фото 15; 16.). Затем от 23.56км начинается спуск с разбитыми камнями (фото 17; 18.), на 25.6 км стоит гранитная табличка с названием комплекса "Кала-Корейш, (фото 26)там же на карте OSM обозначен родник(не нашли) и начинается небольшой грунтовый подъем (фото 19; 20; 21.), ведущая к Кала-Корейш. А затем спуск по заросшей грунтовке (фото 22) и грунтовая тропа с ТП заросшая травой и с камнями (фото 23.), от его стен к автопарковке. От парковки спуск по разбитому камню до моста через реку Хулахерк (фото 24)

Трафик	практически	отсутствует.
Источник воды	есть	в н.п. Урхнища.

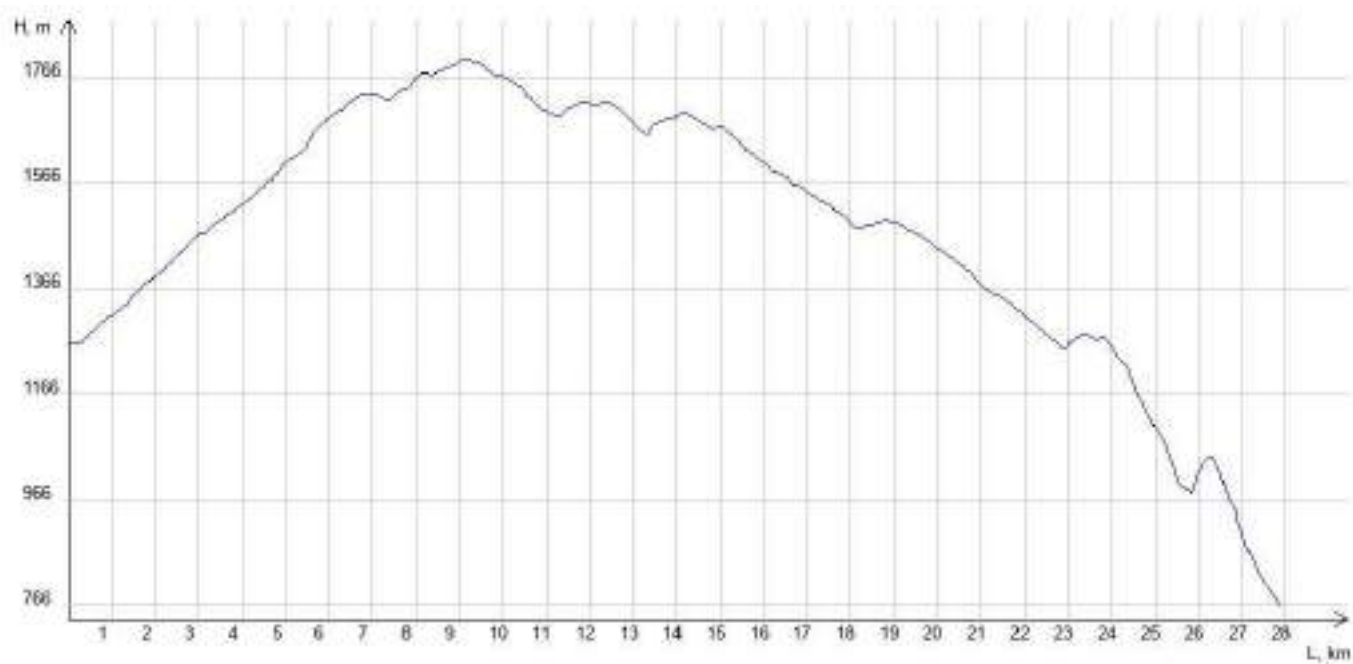
В Кубачи есть несколько магазинов, источник воды и кафе. . Места для стоянок есть: после н.п. Урхница есть ровная площадка, на самой верхнем отрезке ПП (после 7 км ПП) , видно с дороги дров и воды нет . Мы ночевали после 23 км ПП (фото 25) большая площадка , воды нет. При мокром покрытие ПП соответствует 3 КТ.

Карта препятствия



Карта ПП

Высотный профиль



Фотографии



1.



2.



3.



4.



5.



6.



7.



8.



9.



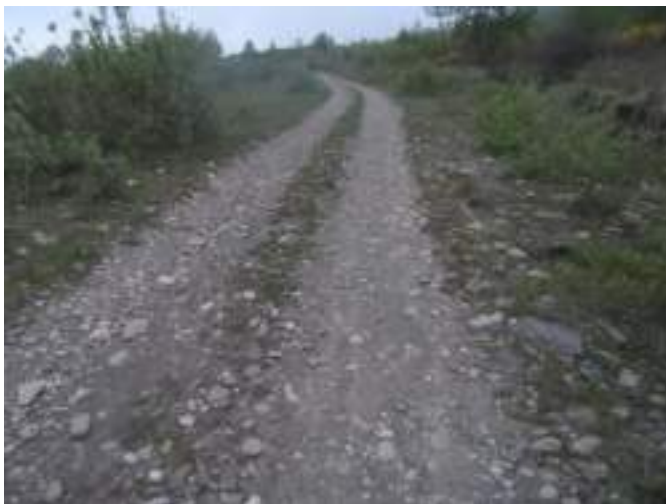
10.



11.



12.



13.



14.



15.



16.



17.



18.



19.



20.



21.



22.



23.



24.



25.



26.

Расчёт категории трудности протяжённого препятствия

Кпр - коэффициент протяжённости

Протяжённость препятствия (Лпп): 27.89 км

Протяжённость ЛП (Ллп): 0 км

$$K_{пр} = 1 + (L_{пп} - L_{лп})/100 = 1.28$$

Кпк - коэффициент покрытия

Протяжённость препятствия: 27890 м

Характеристика покрытия

№	Длина участка, м	Вид покрытия	Кпк	Примечание
1	200	Асфальт/бетон, дорога в хорошем состоянии, сухая	0.80	Фото испорчено
2	15000	Грунт, дорога в хорошем состоянии, сухая	1.40	Фото № 1; 2; 3; 9.
3	9600	Грунт, дорога разбитая, сухая	1.90	Фото № 4; 5; 6; 7; 8; 10; 11; 12; 14; 19; 20; 21; 22.
4	200	Грунт, дорога в хорошем состоянии, мокрая	1.80	Фото № 15; 16.
5	300	Грунт, дорога/тропа со множеством ТП, сухая	2.50	Фото № 23.
6	2590	Камень/булыжник, дорога разбитая, сухая	1.90	Фото №13; 17; 18; 24.

$$K_{пк} = 1.63$$

Кнв - коэффициент набора высоты

Суммарный набор высоты: 727 м

$$K_{нв} = 1.36$$

Ккр - коэффициент крутизны

Средний уклон подъёмов: 6.91%

Средний уклон спусков: 8.24%

$$K_{кр} = 1.54$$

Кв - коэффициент высоты

Район похода: Кавказ

Средневзвешенная высота: 1476.38 м

$$K_{в} = 1.11$$

С*Г - сезонно-географический показатель

Сезонный фактор: Благоприятный сезон

$$C = 1.00$$

Географический фактор: Малоблагоприятные районы

$$Г = 1.10$$

Категорирование протяжённого препятствия

$$КТ = 1.28 * 1.63 * 1.36 * 1.54 * 1.11 * 1.00 * 1.10 = 5.34$$

Препятствие соответствует III категории трудности